



# Guide des imprimantes d'étiquettes thermiques

Installation et dépannage des imprimantes  
d'étiquettes thermiques pour le logiciel  
WorldShip®

**WorldShip®**  
Logiciel d'expédition



## Table des matières

---

Imprimantes WorldShip prises en charge.....	<a href="#">2</a>
Installation d'une imprimante d'étiquettes thermiques.....	<a href="#">2</a>
Installation d'un pilote d'imprimante.....	<a href="#">2</a>
Impression d'une étiquette de test.....	<a href="#">10</a>
Désinstallation d'un pilote d'imprimante.....	<a href="#">11</a>
Configuration du paquet d'étiquettes.....	<a href="#">13</a>
Dépannage de l'imprimante d'étiquettes thermiques.....	<a href="#">18</a>
Support technique.....	<a href="#">21</a>

## Imprimantes WorldShip prises en charge

Pour obtenir la liste des imprimantes prises en charge, consultez [la section Impression thermique sur ups.com](#)

## Installation d'une imprimante d'étiquettes thermiques Installation d'un pilote d'imprimante

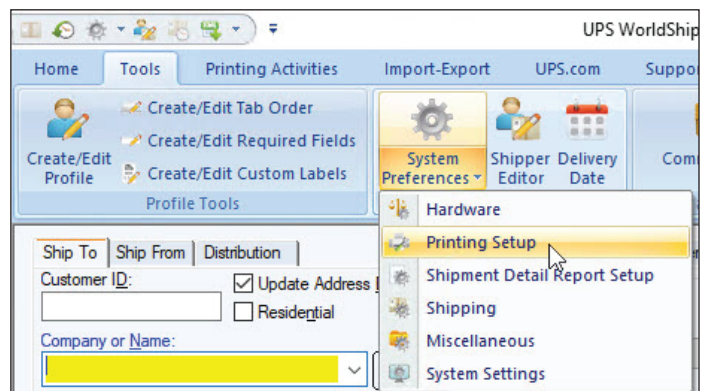
Après l'installation de WorldShip, les pilotes d'imprimante Eltron/Zebra sont préinstallés.

Si vous installez une imprimante Bixolon, reportez-vous au [Guide d'installation Bixolon](#).

### Avant d'installer un pilote d'imprimante, assurez-vous que :

- l'imprimante est connectée à une source d'alimentation. Elle s'allume automatiquement, et un voyant vert apparaît lorsqu'elle est prête ;
- les étiquettes sont chargées ; et
- l'imprimante est connectée à votre PC.

1. Dans l'onglet Tools (Outils), sélectionnez **System Preferences (Préférences système)** puis **Printing Setup (Configuration de l'impression)**.

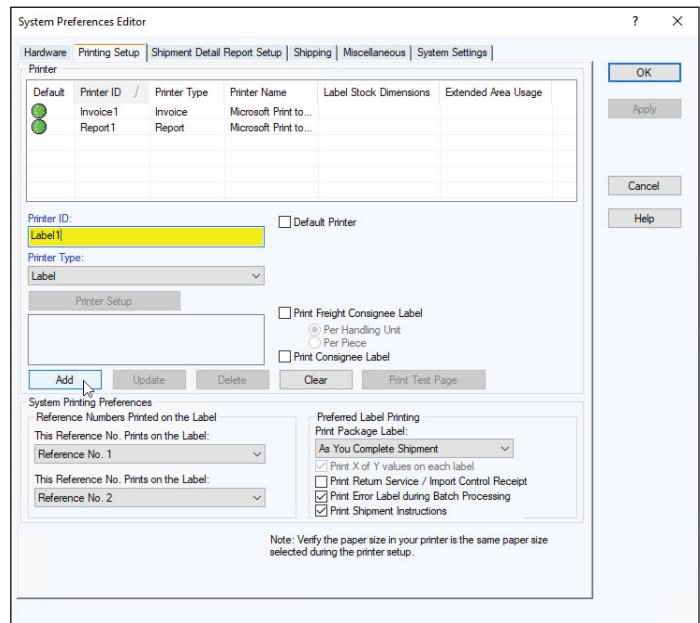


## Installation d'une imprimante d'étiquettes thermiques

### Installation d'un pilote d'imprimante (suite)

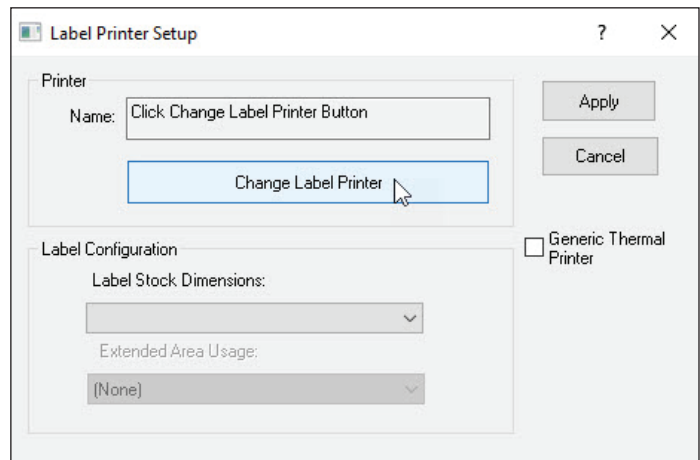
2. L'onglet Printing Setup (Configuration de l'impression) de la fenêtre System Preferences Editor (Éditeur des préférences système) s'affiche.

- Saisissez l'ID de l'imprimante dans le champ **Printer ID** (ID d'imprimante).
- Dans Printer Type (Type d'imprimante), **cliquez sur la flèche vers le bas et sélectionnez Label (Étiquette)**.
- Cliquez sur **Add (Ajouter)**.



3. La fenêtre Label Printer Setup (Configuration d'imprimante d'étiquettes) s'affiche.

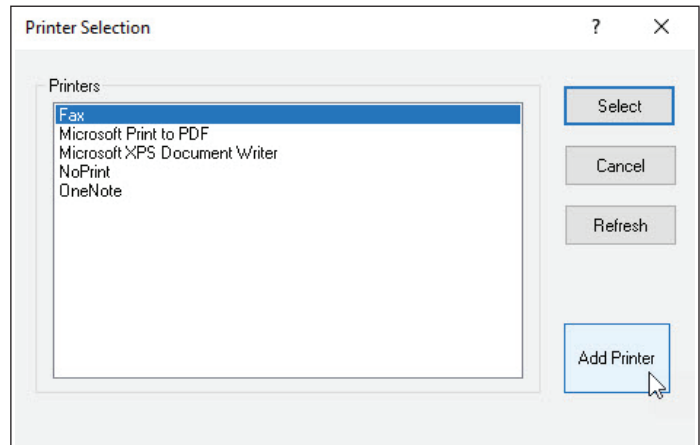
- Sous Printer (Imprimante), **cliquez sur Change Label Printer (Modifier l'imprimante d'étiquettes)**.



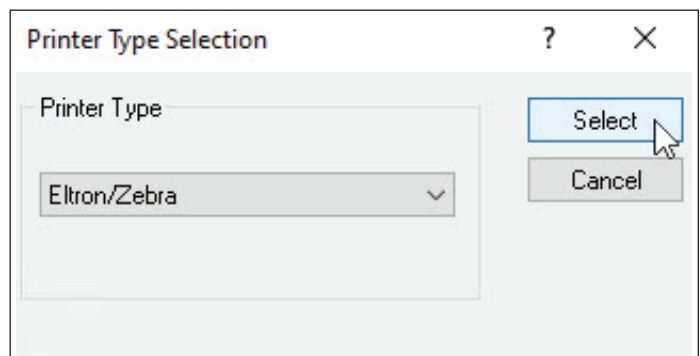
# Installation d'une imprimante d'étiquettes thermiques

## Installation d'un pilote d'imprimante (suite)

4. La fenêtre Printer Selection (Sélection de l'imprimante) s'affiche.
  - Pour ajouter une nouvelle imprimante, **cliquez sur Add Printer (Ajouter une imprimante)**.
  - Pour commencer à utiliser une imprimante déjà installée, **sélectionnez-la** dans la zone Printers (Imprimantes), **cliquez sur le bouton Select (Sélectionner)** et passez à l'étape 12.

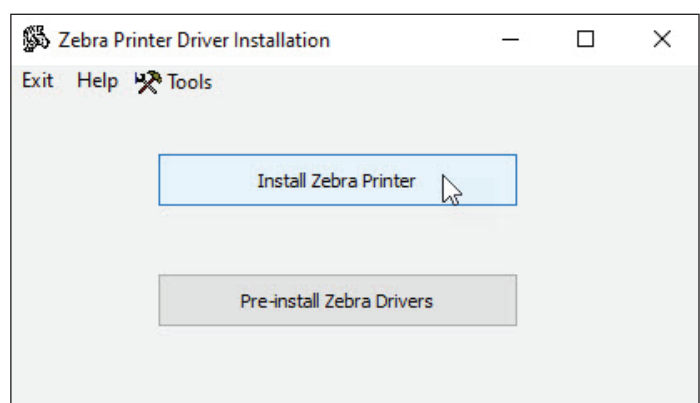


5. La fenêtre Printer Type Selection (Sélection du type d'imprimante) s'affiche.
  - Cliquez sur la **flèche vers le bas** et **sélectionnez le type d'imprimante** (c'est-à-dire **Eltron/Zebra** ou **Other (Autre)**).
  - Cliquez sur **Select (Sélectionner)**.
  - Si vous avez sélectionné **Other (Autre)**, passez à l'étape 11.



6. La fenêtre Zebra Printer Driver Installation (Installation du pilote d'imprimante Zebra) s'affiche.
  - Cliquez sur **Install Zebra Printer (Installer l'imprimante Zebra)**.

**Remarque :** cliquez sur le bouton **Pre-install Zebra Drivers (Pré-installer les pilotes Zebra)** uniquement si votre modèle d'imprimante Zebra ne figure pas dans la liste des pilotes d'imprimante pris en charge et préinstallés avec WorldShip.



# Installation d'une imprimante d'étiquettes thermiques

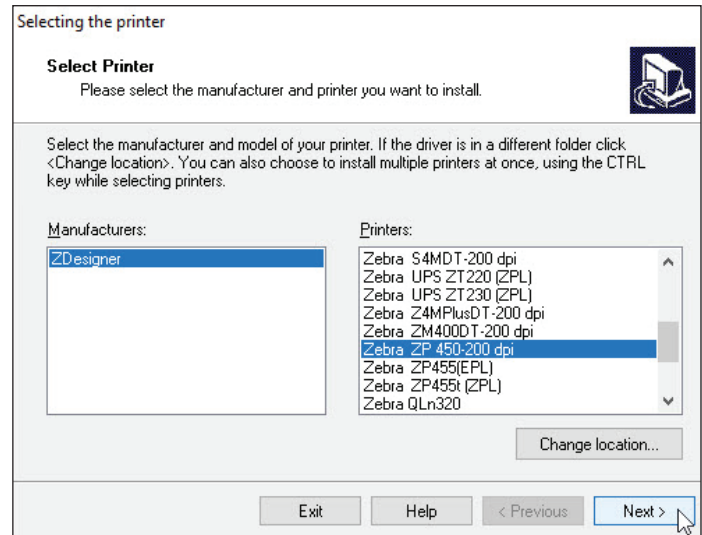
## Installation d'un pilote d'imprimante (suite)

7. La fenêtre Selecting the Printer (Sélection de l'imprimante) s'affiche et présente les fabricants/imprimantes disponibles.

- **Sélectionnez** le fabricant de l'imprimante dans la zone **Manufacturers (Fabricants)** (à gauche).
- **Sélectionnez** le modèle d'imprimante approprié dans la zone **Printers (Imprimantes)** (à droite).

*Conseil : utilisez la barre de défilement si nécessaire pour trouver votre modèle d'imprimante.*

- **Cliquez sur Next (Suivant).**

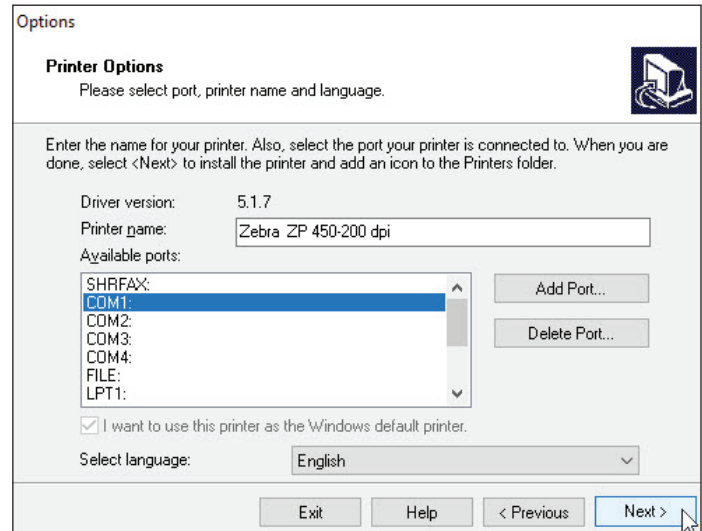


8. La fenêtre Print Options (Options d'impression) s'affiche.

- **Sélectionnez** le port **Available (Disponible)** pour la connexion du port de communication de votre imprimante.

*Conseil : un câble USB est normalement fourni avec votre imprimante Zebra. Si vous utilisez un câble USB, sélectionnez USB001. Les ports série utilisent COM1 à COM4 et les ports parallèles utilisent LPT1 à LPT3.*

- **Cliquez** sur la **flèche vers le bas** dans la zone Select Language (Sélectionner la langue) et **sélectionnez une langue.**
- **Cliquez sur Next (Suivant).**



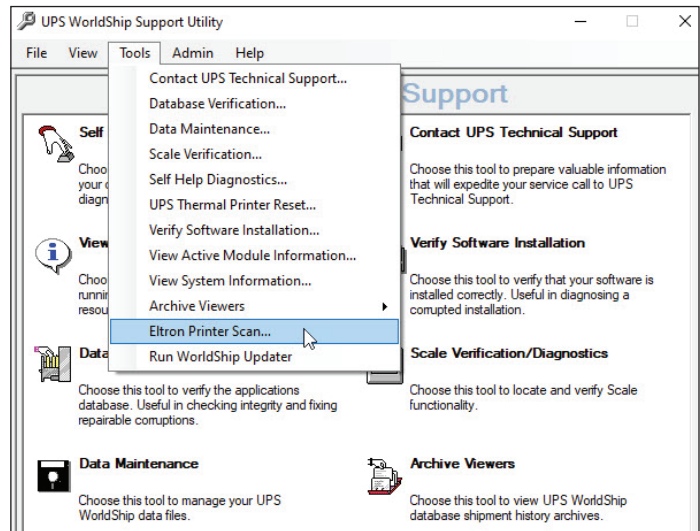
# Installation d'une imprimante d'étiquettes thermiques

## Installation d'un pilote d'imprimante (suite)

**8a. Remarque :** si vous connaissez déjà le port de communication pour la connexion de votre imprimante, passez à l'étape 9. Sinon, effectuez d'abord les étapes 8a et 8b.

Lorsque vous connectez votre imprimante via un port série et que vous ne connaissez pas son port de communication pour la connexion, UPS Support Utility (Utilitaire d'assistance UPS) propose une fonction permettant de scanner l'imprimante afin d'obtenir son port de communication, comme suit :

- Cliquez sur **Start (Démarrer)** sur la barre des tâches Windows, passez le curseur sur All Programs (Tous les programmes) puis sur UPS, et cliquez sur **UPS WorldShip Support Utility (Utilitaire d'assistance UPS WorldShip)**. La fenêtre User Diagnostic Support (Assistance de diagnostic utilisateur) s'affiche.
- Dans le menu Tools (Outils), cliquez sur **Eltron Printer Scan (Scan d'imprimante Eltron)**.

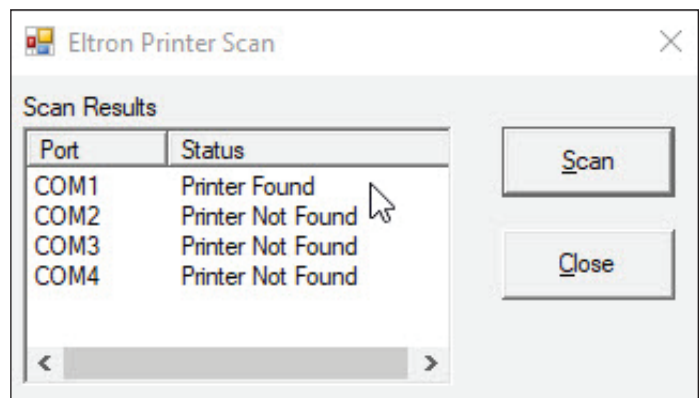
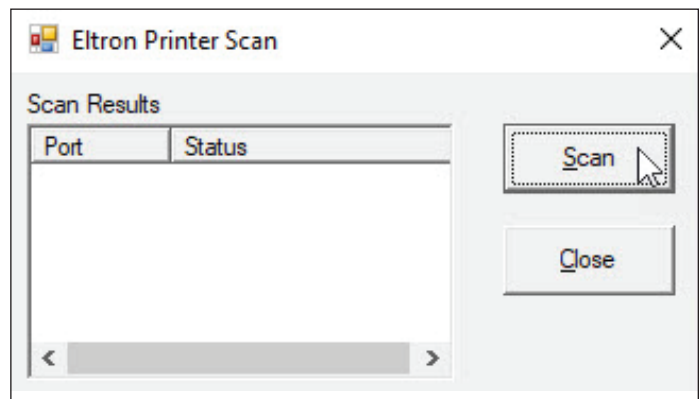


**8b.** La fenêtre Eltron Printer Scan (Scan d'imprimante Eltron) s'affiche.

- Cliquez sur **Scan (Scanner)**. L'état de chaque port apparaît et l'état du port approprié indique Printer Found (Imprimante trouvée).

**Conseil :** l'imprimante doit être connectée et sous tension.

- Prenez note du port indiquant Imprimante trouvée, cliquez sur **Close (Fermer)** et recommencez l'étape 8.

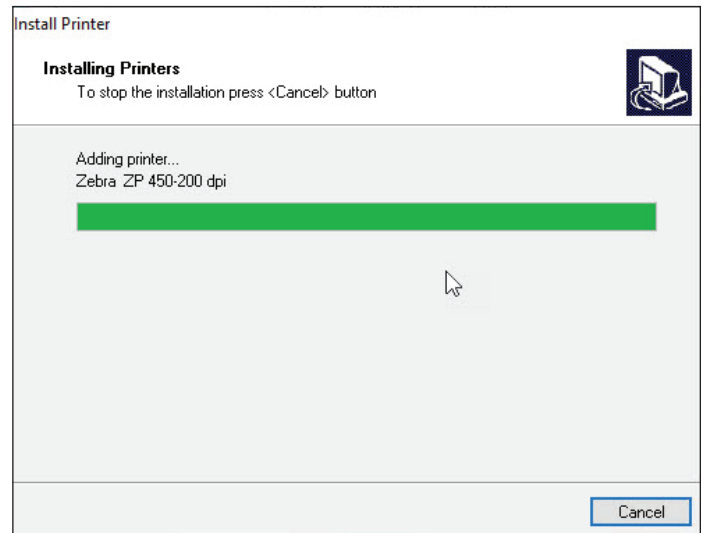


# Installation d'une imprimante d'étiquettes thermiques

## Installation d'un pilote d'imprimante (suite)

9. La fenêtre Install Printer (Installation de l'imprimante) s'affiche et indique la progression de l'installation.

- **Surveillez la progression de l'installation.**

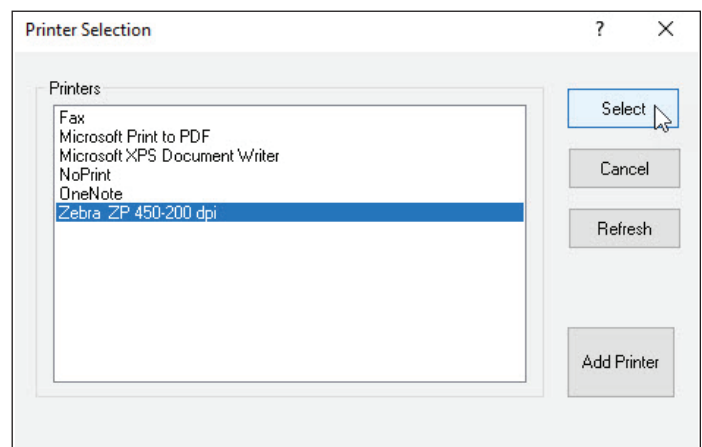


10. Lorsque le processus d'installation est terminé, la fenêtre Printer Selection (Sélection de l'imprimante) s'affiche.

- Si ce n'est pas déjà le cas, **sélectionnez l'imprimante appropriée** sous Printers (Imprimantes).

**Remarque :** si la nouvelle imprimante ne figure pas dans la liste, cliquez sur Cancel (Annuler). Dans la fenêtre Label Printer Setup (Configuration de l'imprimante d'étiquettes), cliquez sur Change Label Printer (Modifier l'imprimante d'étiquettes) pour ouvrir à nouveau la fenêtre Printer Selection (Sélection de l'imprimante).

- **Cliquez sur Select (Sélectionner).**

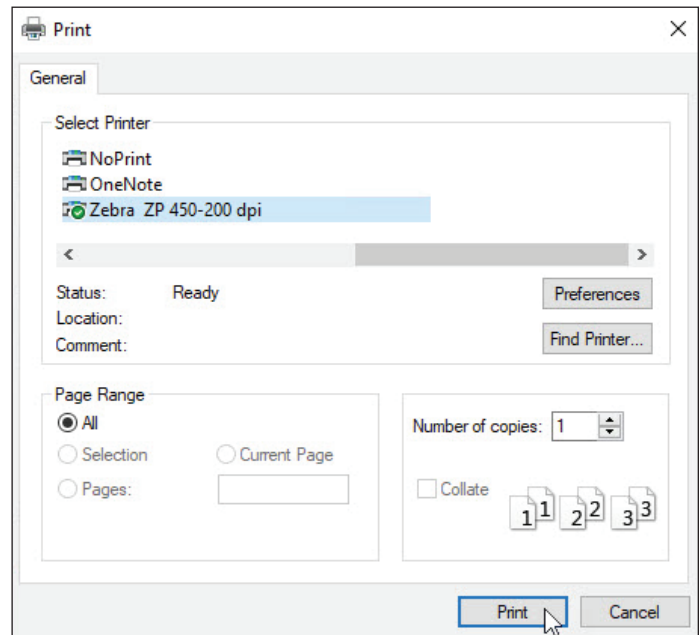




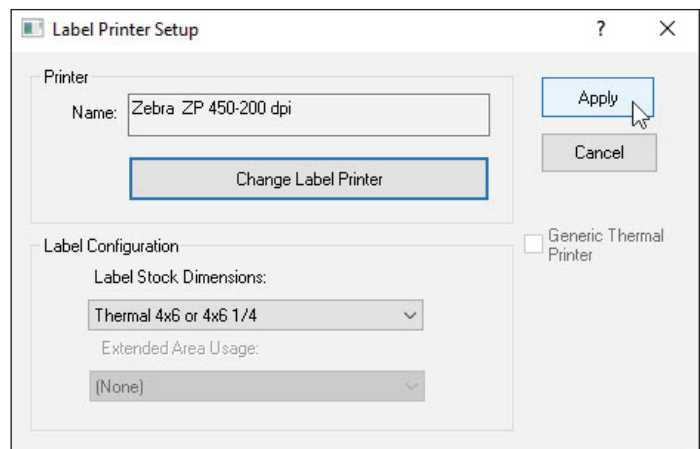
# Installation d'une imprimante d'étiquettes thermiques

## Installation d'un pilote d'imprimante *(suite)*

11. Si vous avez sélectionné Other (Autre) dans la fenêtre Printer Type Selection (Sélection du type d'imprimante) (étape 5), la fenêtre Print (Imprimer) s'affiche avec une liste des imprimantes connectées à votre ordinateur, y compris les imprimantes réseau.
  - Si l'imprimante souhaitée est affichée dans la zone Select Printer (Sélectionner l'imprimante), **sélectionnez l'imprimante et cliquez sur Print (Imprimer)**.
  - Si l'imprimante souhaitée ne figure pas dans la zone Select Printer (Sélectionner l'imprimante), **cliquez sur Find Printer (Rechercher l'imprimante)**, naviguez jusqu'à l'imprimante souhaitée et **sélectionnez-la**.



12. La fenêtre Label Printer Setup (Configuration d'imprimante d'étiquettes) s'affiche.
  - **Vérifiez le nom de l'imprimante** dans le champ Name (Nom).
  - Sous Label Configuration (Configuration des étiquettes), **remplissez les champs Label Stock Dimensions (Format du paquet d'étiquettes) et Extended Area Usage (Utilisation de zone étendue)**.
  - **Cliquez sur Apply (Appliquer)**.

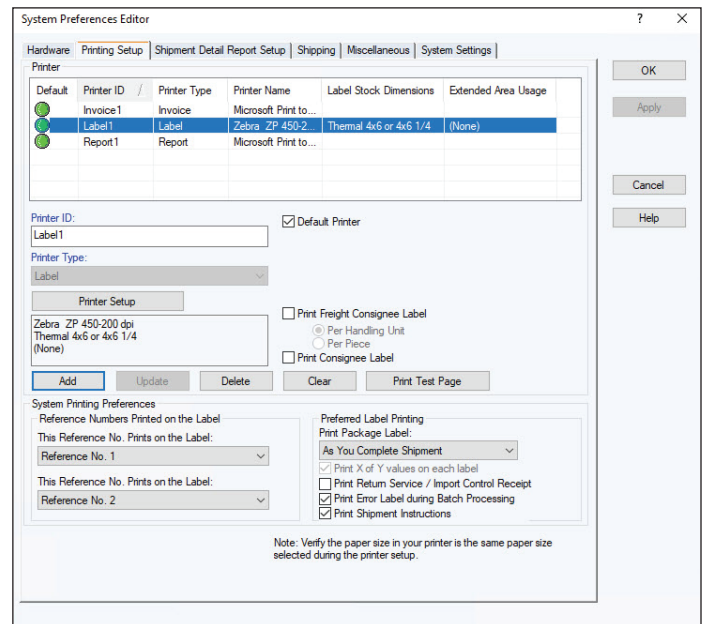


# Installation d'une imprimante d'étiquettes thermiques

## Installation d'un pilote d'imprimante (suite)

13. L'onglet Printing Setup (Configuration de l'impression) s'affiche et l'imprimante apparaît dans le tableau Printer (Imprimante).

- **Cochez la case Default Printer (Imprimante par défaut)** (si besoin et si plusieurs imprimantes sont affichées).

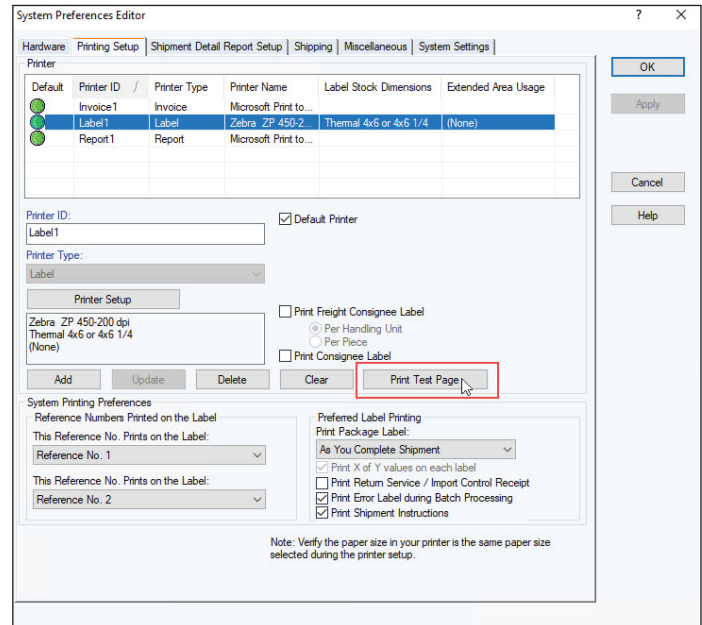


# Installation d'une imprimante d'étiquettes thermiques

## Impression d'une étiquette de test

**Remarque :** si vous ne l'avez pas encore fait, configurez le paquet d'étiquettes avant d'imprimer une étiquette de test.

1. Dans l'onglet Printing Setup (Configuration de l'impression) de la fenêtre System Preferences Editor (Éditeur des préférences système) :
  - **Sélectionnez l'imprimante** dans le tableau Printer (Imprimante).
  - **Cliquez sur le bouton Print Test Page (Imprimer la page de test).**



# Installation d'une imprimante d'étiquettes thermiques

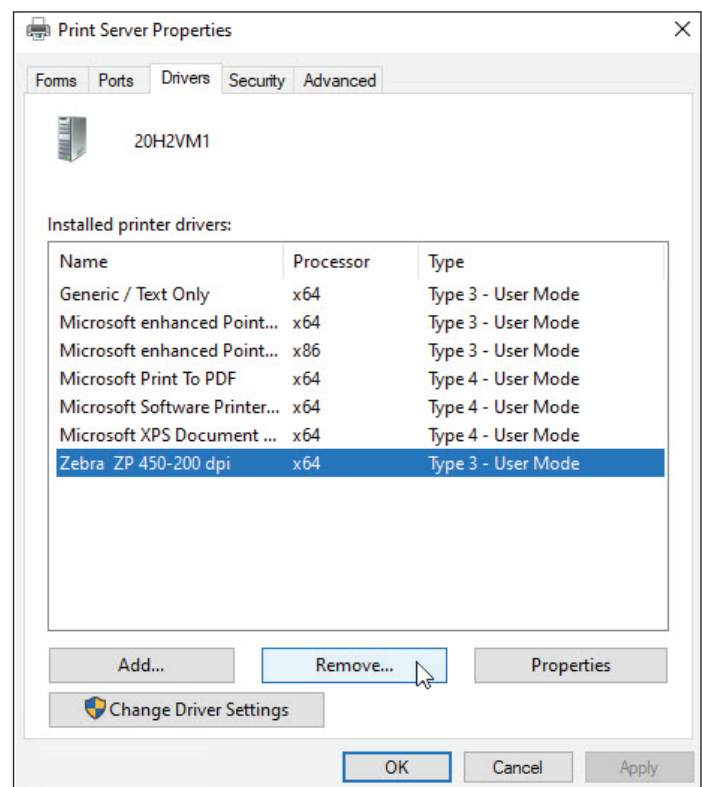
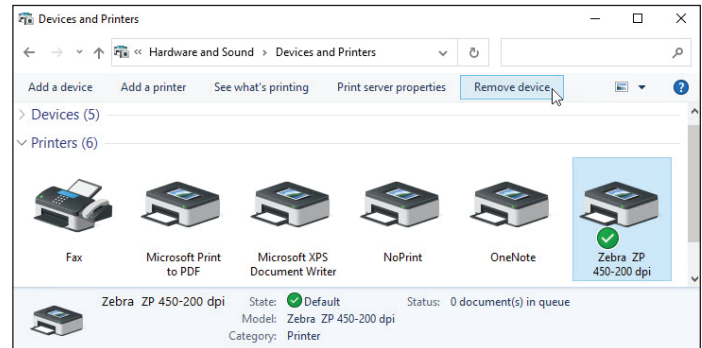
## Désinstallation d'un pilote d'imprimante

**Remarque :** avant de désinstaller un pilote d'imprimante, assurez-vous de supprimer tous les travaux d'impression en attente sur l'imprimante d'étiquettes thermiques existante.

Suivez les étapes ci-dessous pour désinstaller un pilote d'imprimante précédemment installé.

Avec Microsoft® Windows® :

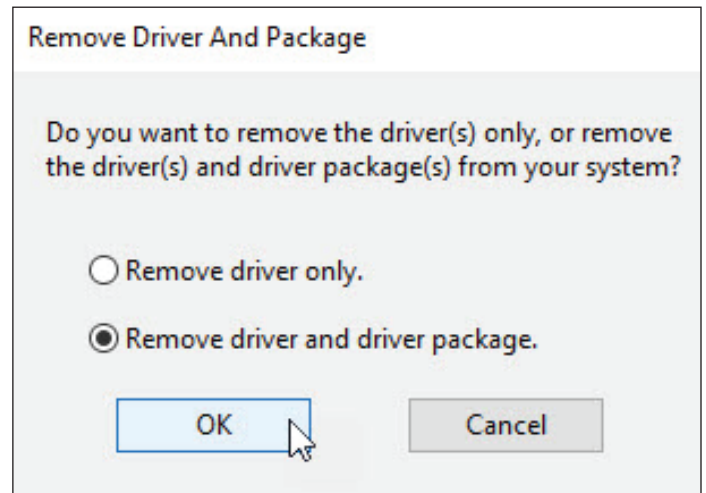
1. Cliquez sur **Start (Démarrer)** sur la barre des tâches Windows.
2. Sélectionnez **Devices (Périphériques) et Printers (Imprimantes)**.
3. Dans la section Printers and Faxes (Imprimantes et fax), sélectionnez une imprimante puis cliquez sur **Remove device (Supprimer le périphérique)** dans le menu File (Fichier) de chaque imprimante que vous souhaitez désinstaller.
4. Sélectionnez une imprimante, puis **Print server properties (Propriétés du serveur d'impression)** dans le menu File (Fichier).
5. Dans la fenêtre Print server properties (Propriétés du serveur d'impression), cliquez sur l'onglet **Drivers (Pilotes)**.
6. Sélectionnez chaque pilote d'imprimante que vous souhaitez désinstaller et cliquez sur **Remove (Supprimer)**.



## Installation d'une imprimante d'étiquettes thermiques

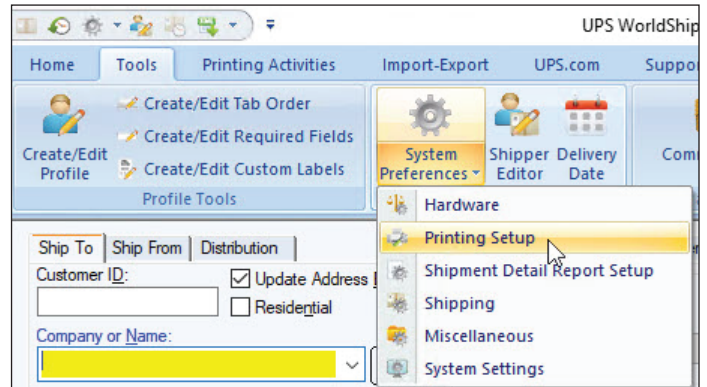
### Désinstallation d'un pilote d'imprimante *(suite)*

7. Dans la fenêtre Remove Driver and Package (Supprimer le pilote et le package), cliquez sur **Remove driver and driver package (Supprimer le pilote et le package du pilote)**.
8. Cliquez sur **OK**.



## Configuration du paquet d'étiquettes

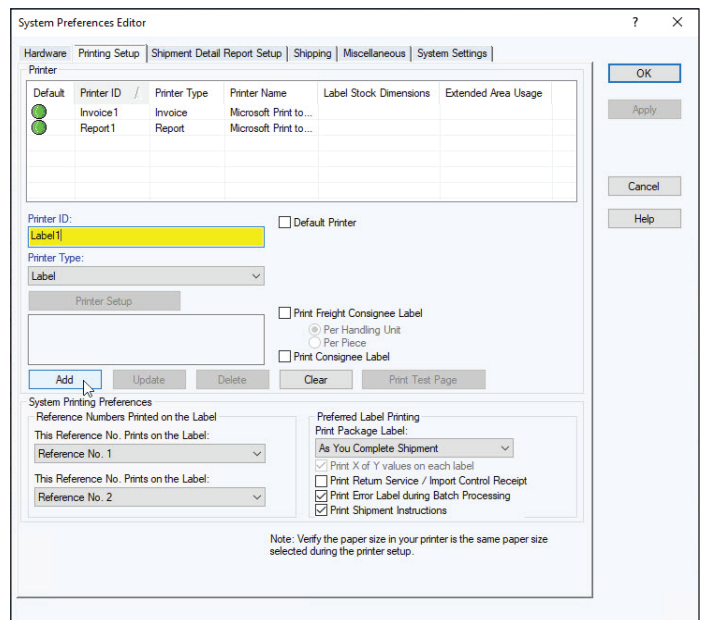
1. Dans l'onglet Tools (Outils), sélectionnez **System Preferences (Préférences système)** puis **Printing Setup (Configuration de l'impression)**.



2. L'onglet Printing Setup (Configuration de l'impression) s'affiche. Le tableau Printer (Imprimantes) affiche toutes les imprimantes actuellement connectées.

Pour configurer le paquet d'étiquettes d'un **nouvel** ID d'imprimante : ([Reportez-vous à la page 14](#) pour configurer le paquet d'étiquettes d'un ID d'imprimante **existant**).

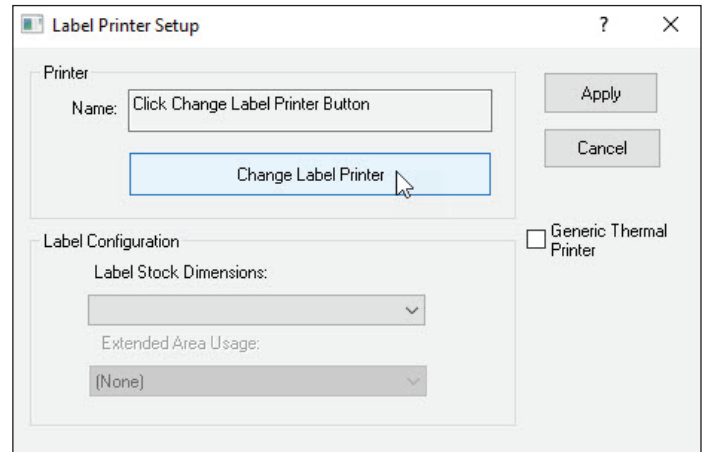
- **Saisissez un ID** dans le champ Printer ID (ID d'imprimante).
- **Cliquez sur le bouton Add (Ajouter)**.  
(L'étape 2 se poursuit sur la page suivante.)



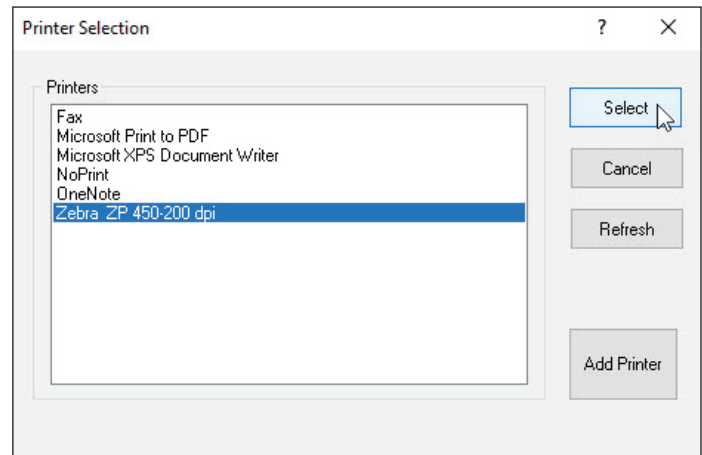
## Configuration du paquet d'étiquettes (suite)

2. (Suite de la page précédente.)

- La fenêtre Label Printer Setup (Configuration d'imprimante d'étiquettes) s'affiche.  
**Cliquez sur le bouton Change Label Printer (Modifier l'imprimante d'étiquettes).**
- La fenêtre Printer Selection (Sélection de l'imprimante) s'affiche.  
Sous Printers (Imprimantes), **sélectionnez l'imprimante** à attribuer à l'ID d'imprimante.

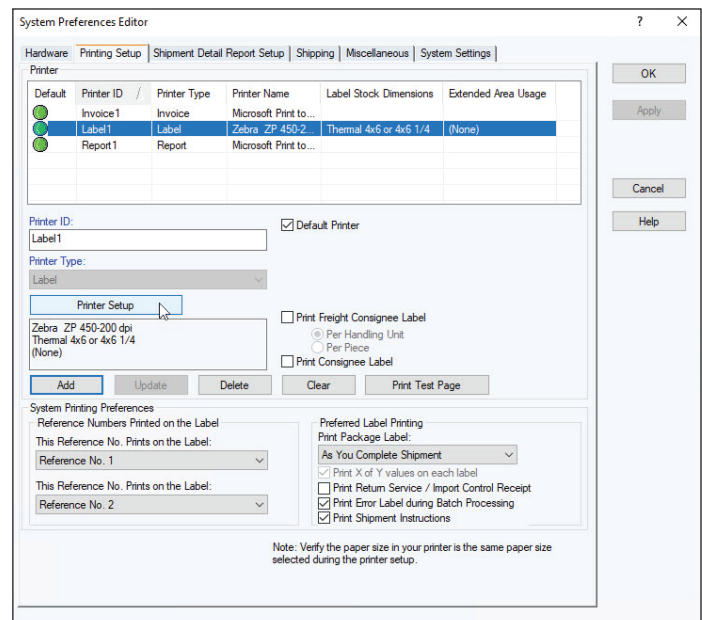


- Cliquez sur le bouton **Select (Sélectionner)**.
- Passez à l'étape 3.



Pour configurer le paquet d'étiquettes d'une imprimante d'étiquettes **existante** :

- **Sélectionnez l'imprimante** dans le tableau Printer (Imprimante).
- Cliquez sur le bouton **Printer Setup (Configuration de l'imprimante)**.





## Configuration du paquet d'étiquettes (suite)

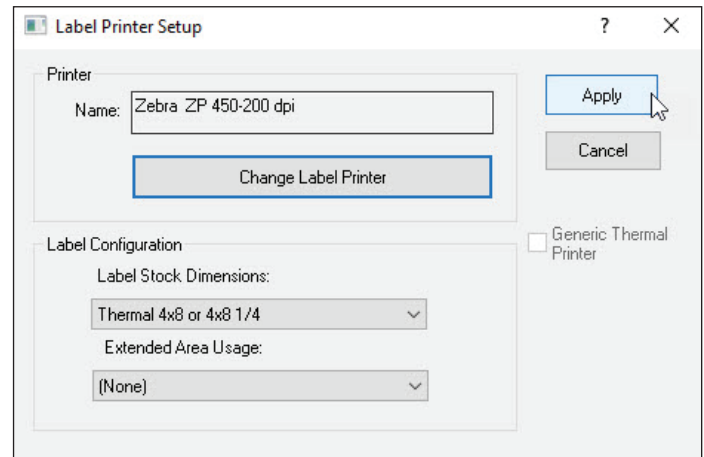
- La fenêtre Label Printer Setup (Configuration de l'imprimante d'étiquettes) s'affiche et indique votre configuration actuelle pour l'imprimante sélectionnée.

Dans la fenêtre Label Printer Setup (Configuration de l'imprimante d'étiquettes) :

- Sous Printer (Imprimante), **vérifiez que l'imprimante appropriée est affichée** dans le champ Name (Nom).
- Sous Label Configuration (Configuration des étiquettes), **cliquez sur la flèche vers le bas** dans le champ Label Stock Dimensions (Format du paquet d'étiquettes) et **sélectionnez les dimensions de paquet d'étiquettes souhaitées** (définitions disponibles dans Notes).
- **Cliquez sur la flèche vers le bas** dans le champ Extended Area Usage (Utilisation de zone étendue) et **sélectionnez l'utilisation de zone étendue souhaitée** (définitions disponibles dans Notes).

**Conseil :** le champ *Extended Area Usage (Utilisation de zone étendue)* est actif uniquement si vous sélectionnez *Thermal (Thermique) 4x8 ou 4x8 1/4, Laser 8 1/2 x 11 et Laser 8 1/2 x 11 (2 Labels per Page) [2 étiquettes par page]* dans le champ *Label Stock Dimensions (Format du paquet d'étiquettes)*.

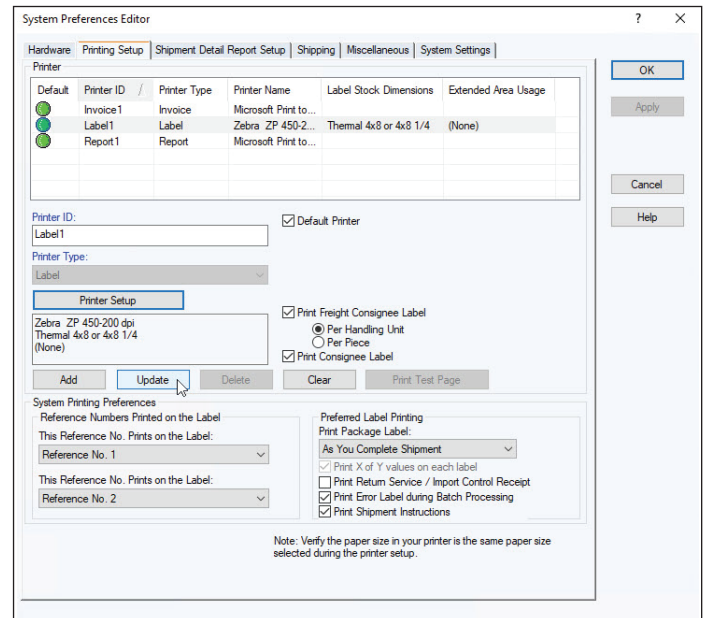
- Cliquez sur le bouton **Apply (Appliquer)**.



- L'onglet Printing Setup (Configuration de l'impression) de la fenêtre System Preferences Editor (Éditeur des préférences système) s'affiche à nouveau.

Dans l'onglet Printing Setup (Configuration de l'impression) :

- **Vérifiez que le champ Label Stock Dimensions (Format du paquet d'étiquettes)** indique les dimensions appropriées et que le champ **Extended Area Usage (Utilisation de zone étendue)** indique l'utilisation correcte pour l'imprimante sélectionnée.
- **Cochez les cases suivantes**, le cas échéant : **Print Shipment Doc Label (Imprimer l'étiquette de document d'expédition)**, **Print Package Doc Label (Imprimer l'étiquette de document de colis)**, **Print Freight Doc Label (Imprimer l'étiquette de document de fret)**, **Print Freight Consignee Label (Imprimer l'étiquette de destinataire de fret)** et **Print Consignee Label (Imprimer l'étiquette de destinataire)**.
- Cliquez sur le bouton **Print Test Page (Imprimer une page de test)** pour vous assurer que votre imprimante est correctement configurée. Si l'étiquette ne s'imprime pas correctement, vérifiez à nouveau votre configuration.
- Cliquez sur le bouton **Update (Mettre à jour)**.
- Sous Reference Numbers Printed on the Label (Numéros de référence imprimés sur l'étiquette), **cliquez sur la flèche vers le bas** dans chaque champ **This Reference No. Prints on the Label (Ce numéro de référence s'imprime sur l'étiquette)** et **sélectionnez un numéro de référence** qui apparaîtra sur l'étiquette. Ces options s'appliquent à toutes les imprimantes d'étiquettes.
- Sous Preferred Label Printing (Impression préférée des étiquettes), **cliquez sur la flèche vers le bas** dans le champ **Print Package Label (Imprimer des étiquettes de colis)** puis **sélectionnez le moment où vous souhaitez imprimer les étiquettes de colis**. Ensuite, **sélectionnez les cases à cocher Print X of Y Values on each Label (Imprimer les valeurs X de Y sur chaque étiquette)** et **Print Return Service (Imprimer le service de retour)/Import Control Receipt (Importer le reçu de contrôle)** selon les besoins. Ces options s'appliquent à toutes les imprimantes d'étiquettes.



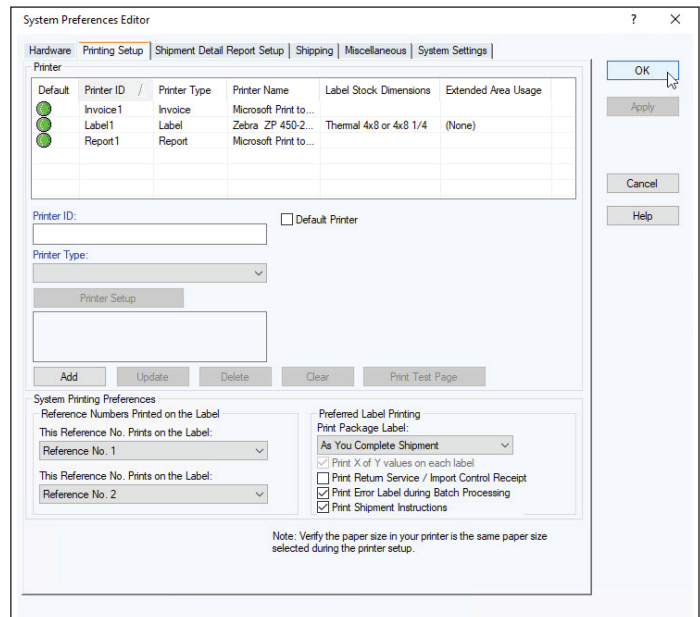


## Configuration du paquet d'étiquettes *(suite)*

5. Lorsque votre configuration d'impression d'étiquettes vous convient, **cliquez sur le bouton OK**.

Les formats d'étiquettes suivants sont disponibles :

- **Thermal 4x6 or 4x6¼ (Thermique 4x6 ou 4x6¼)** : utilisez ce format pour imprimer des étiquettes standard.
- **Thermal 4x8 (Perforated) (Thermique 4x8 [perforé])** : utilisez ce format pour imprimer des étiquettes de documents.
- **Thermal 4x8¼ (Perforated) (Thermique 4x8¼ [perforé])** : utilisez ce format pour imprimer des étiquettes de documents avec du texte Warsaw, qui apparaîtra sur la partie de l'étiquette d'adresse.
- **Thermal 4x8 or 4x8¼ (Thermique 4x8 ou 4x8¼)** : utilisez ce format si vous souhaitez utiliser une zone étendue pour personnaliser vos étiquettes (voir les choix disponibles ci-dessous).
- **Thermal 4x11 (Thermique 4x11)** : utilisez ce format pour imprimer des étiquettes World Ease®.
- **Laser 8½ x 11** : utilisez ce format pour imprimer une étiquette sur chaque feuille laser. Ce format de paquet vous permet également d'utiliser une zone étendue pour personnaliser vos étiquettes (voir les choix disponibles ci-dessous).
- **Laser 8½ x 11 (2 Labels per Page) (Laser 8½ x 11 [2 étiquettes par page])** : utilisez ce format pour imprimer deux étiquettes sur chaque feuille laser. Pour ce format, vous devez sélectionner As You Complete Shipment (À la validation de l'envoi) comme option d'impression d'étiquettes préférée. Ce format de paquet vous permet également d'utiliser la zone étendue pour personnaliser vos étiquettes (voir les choix disponibles ci-dessous).
- **Laser 8½ x 11 (4 Labels per Page) (Laser 8½ x 11 [4 étiquettes par page])** : utilisez ce format pour imprimer quatre étiquettes sur chaque feuille laser. Pour ce format, vous devez sélectionner As You Complete Shipment (À la validation de l'envoi) comme option d'impression d'étiquettes préférée.
- **Laser A4 210x297** : utilisez ce format si vous souhaitez utiliser une zone étendue pour personnaliser vos étiquettes avec des numéros de référence ou un code-barres générique.





## Configuration du paquet d'étiquettes *(suite)*

Les utilisations de zone étendue suivantes sont disponibles pour les étiquettes thermiques 4x8 et 4x8¼ :

- **(None) ([Vide])** pour ne rien imprimer dans la zone étendue de l'étiquette.
- **Generic Barcode (Code-barres générique)** pour imprimer un code-barres de numéro de référence personnalisé dans la zone inférieure de 2 pouces des étiquettes.
- **Preprinted Label Stock (Paquet d'étiquettes préimprimées)** pour utiliser votre propre paquet d'étiquettes avec un logo d'entreprise préimprimé dans la zone supérieure de 2 pouces des étiquettes.
- **SSCC-18 Barcode (Code-barres SSCC-18)** pour imprimer dans la zone inférieure de 2 pouces des étiquettes.
- **Graphical Image (Image graphique)** (Logo de l'entreprise) pour utiliser votre propre image graphique dans la zone supérieure de 2 pouces des étiquettes.
- **Reference Numbers (Numéros de référence)** pour imprimer un à cinq numéros de référence dans la zone inférieure de 2 pouces des étiquettes.

Les utilisations de zone étendue suivantes sont disponibles pour les formats Laser 8½ x 11 et Laser 8½ x 11 (2 Labels per Page) (Laser 8½ x 11 [2 étiquettes par page]) :

- **(None) ([Vide])** pour ne rien imprimer dans la zone étendue des étiquettes.
- **Reference Numbers (Numéros de référence)** pour imprimer un à cinq numéros de référence dans la zone inférieure de 2 pouces des étiquettes.
- **Generic Barcode (Code-barres générique)** pour imprimer un code-barres de numéro de référence personnalisé dans la zone inférieure de 2 pouces des étiquettes.

Les utilisations de zone étendue suivantes sont disponibles pour le format Laser A4 210x297 :

- **(None) ([Vide])** pour ne rien imprimer dans la zone étendue des étiquettes.
- **Reference Numbers (Numéros de référence)** pour imprimer un à cinq numéros de référence dans la zone inférieure de 2 pouces des étiquettes.
- **Generic Barcode (Code-barres générique)** pour imprimer un code-barres de numéro de référence personnalisé dans la zone inférieure de 2 pouces des étiquettes.

## Dépannage de l'imprimante d'étiquettes thermiques

Utilisez les instructions du présent document pour dépanner une imprimante d'étiquettes thermiques (telle que UPS Thermal 2442, UPS Thermal 2543, UPS Thermal 2844 et Zebra ZP 450). Pour les autres modèles d'imprimantes d'étiquettes thermiques, consultez les instructions ci-dessous comme guide et reportez-vous à la documentation fournie avec votre imprimante pour obtenir des informations supplémentaires et spécifiques.

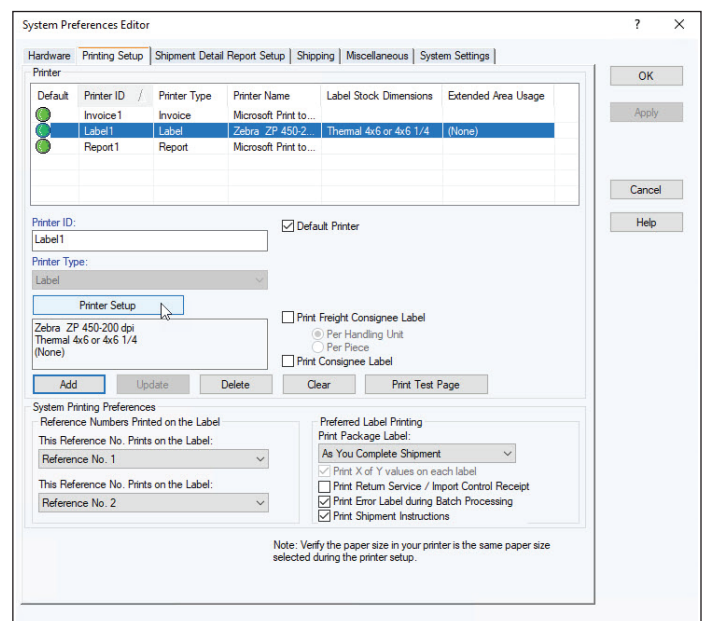
Vous devrez peut-être procéder à un dépannage si l'un des problèmes suivants se produit :

- L'impression s'arrête et le voyant d'état s'allume en rouge.
- Le voyant d'état reste allumé en rouge.
- Une impression inattendue ou inhabituelle se produit sur les étiquettes thermiques.

### 1. Assurez-vous que le format de paquet d'étiquettes approprié est sélectionné.

Pour vérifier votre choix de format de paquet d'étiquettes :

- Dans l'onglet Tools (Outils), **sélectionnez System Preferences (Préférences système) puis Printing Setup (Configuration de l'impression)**. L'onglet Printing Setup (Configuration de l'impression) de la fenêtre System Preferences Editor (Éditeur des préférences système) s'affiche et présente les configurations actuelles d'imprimantes et d'étiquettes.
- Si vous devez modifier la configuration d'une imprimante, **sélectionnez l'imprimante dans le tableau Printer (Imprimantes) et cliquez sur le bouton Printer Setup (Configuration de l'imprimante)**. La fenêtre Label Printer Setup (Configuration de l'imprimante d'étiquettes) s'affiche afin que vous réalisiez les mises à jour nécessaires.
- **Définissez le format de paquet approprié** sous Label Stock Dimensions (Format du paquet d'étiquettes).  
**Remarque :** si vous utilisez une imprimante thermique d'étiquettes de 4 pouces et que le format de paquet 8½ x 11 est le seul format affiché, assurez-vous que la case *Generic Thermal Printer (Imprimante thermique générique)* est cochée. Cette option ajoute d'autres formats de paquet, comme 4x6, 4x8, etc.  
*Pour plus d'informations, consultez la section Configuration du paquet d'étiquettes.*



### 2. Assurez-vous que le boîtier de l'imprimante est fermé et verrouillé.

## Dépannage de l'imprimante thermique d'étiquettes *(suite)*

3. Assurez-vous que les étiquettes sont correctement chargées dans l'imprimante et qu'elles sont intactes.
4. Assurez-vous que les étiquettes ne sont pas coincées dans le chemin d'étiquettes.

**Remarque :** reportez-vous à la documentation fournie avec l'imprimante d'étiquettes thermiques pour obtenir les instructions spécifiques de chargement et d'utilisation des étiquettes.

5. Assurez-vous que le capteur « gap » (capteur d'espace) est propre.

**Remarque :** reportez-vous à la documentation fournie avec l'imprimante d'étiquettes thermiques pour connaître l'emplacement de ce capteur.

6. Assurez-vous que la tête d'impression est propre.

**Remarque :** reportez-vous à la documentation fournie avec l'imprimante d'étiquettes thermiques pour obtenir des instructions de nettoyage spécifiques et résoudre d'autres problèmes d'impression.

Nettoyage de la tête d'impression :

- Ouvrez le boîtier de l'imprimante et localisez la tête d'impression.
- Frottez le stylo de nettoyage (fourni avec l'imprimante) sur la zone sombre de la tête d'impression.
- Attendez une minute, puis refermez le boîtier de l'imprimante.

### Notes :

- UPS vous recommande de nettoyer la tête d'impression de votre imprimante d'étiquettes thermiques chaque fois que vous chargez un nouveau rouleau d'étiquettes.
- Pour obtenir de l'aide concernant le nettoyage, reportez-vous à la documentation fournie avec l'imprimante d'étiquettes thermiques.

## Dépannage de l'imprimante thermique d'étiquettes *(suite)*

Passez l'imprimante en mode Dump (Reset) (Vidage [Réinitialisation]), comme recommandé ci-dessous.

### Pour les modèles Eltron UPS 2442, 2543 et 2844 uniquement :

- **Mettez l'imprimante hors tension** à l'aide de l'interrupteur d'alimentation situé à l'arrière de l'imprimante.
- **Appuyez sur le bouton Feed (Alimenter)** et maintenez-le enfoncé tout en remettant l'imprimante sous tension. Le voyant autour du bouton Feed (Alimenter) clignote en rouge et l'imprimante imprime « Now in Dump » (Vidage en cours) sur l'étiquette pour confirmer qu'elle est en mode Dump (Vidage).
- Pendant que le voyant clignote en rouge, **relâchez le bouton Feed (Alimenter)**. Le voyant devient vert, trois ou quatre étiquettes sortent environ trois secondes plus tard, puis l'impression du mode Dump (Vidage) commence.

**Conseil :** vous devez relâcher le bouton Feed (Alimenter) pendant que le voyant clignote en rouge. Si vous maintenez le bouton Feed (Alimenter) enfoncé trop longtemps, le voyant rouge cesse de clignoter et l'imprimante ne répond plus. Cela ne signifie pas nécessairement que l'imprimante présente un dysfonctionnement (reportez-vous au conseil sur le voyant rouge fixe ci-dessous).

- **Appuyez une fois sur le bouton Feed (Alimenter) pour quitter le mode Dump (Vidage)**. Le voyant devient vert et l'imprimante imprime « Out of Dump » (Vidage terminé) sur l'étiquette pour confirmer que le mode Dump (Vidage) est désactivé.

**Conseil sur le voyant rouge fixe :** si un voyant rouge fixe s'allume, éteignez l'imprimante pendant 10 secondes, puis rallumez-la. Le voyant doit repasser au vert. S'il ne s'allume pas en vert, répétez cette étape. Si le voyant ne repasse toujours pas au vert, appelez l'assistance technique UPS. Dans l'onglet Support (Assistance), sélectionnez Support Numbers (Numéros d'assistance) et UPS Technical Support Telephone Numbers (Numéros de téléphone de l'assistance technique UPS), puis faites défiler les options pour trouver votre numéro.

### Pour les modèles Zebra ZP450 uniquement :

Activation/désactivation du mode Dump (Vidage) :

- **Mettez l'imprimante hors tension à l'aide de l'interrupteur d'alimentation** situé à l'arrière de l'imprimante.
- **Appuyez sur le bouton Feed (Alimenter)** et maintenez-le enfoncé tout en remettant l'imprimante sous tension. **Relâchez immédiatement le bouton Feed (Alimenter)** une fois que le voyant d'état de l'imprimante devient vert (environ 10 secondes).
- L'imprimante imprime « Now in Dump » (Vidage en cours) en haut de l'étiquette, puis passe à l'étiquette suivante.
- **Appuyez une fois sur le bouton Feed (Alimenter)**. L'imprimante imprime « Out of Dump » (Vidage terminé) en haut de l'étiquette.

Réinitialisation de l'imprimante aux paramètres d'usine par défaut :

- Avec l'imprimante sous tension et le capot supérieur fermé, **appuyez sur le bouton Feed (Alimenter)** et maintenez-le enfoncé pendant plusieurs secondes. Le voyant d'état vert clignote en séquence lorsque vous maintenez le bouton Feed (Alimenter) enfoncé (par exemple, le voyant clignote une fois, fait une pause, clignote deux fois, fait une pause, etc.)
- Après quatre clignotements, **relâchez le bouton Feed (Alimenter)**.
- Le voyant d'état devient rouge, clignote en vert/rouge, effectue un étalonnage standard et s'allume à nouveau en vert fixe.
- **Appuyez sur le bouton Feed (Alimenter)** pour passer à l'étiquette suivante.

### Pour tous les autres modèles d'imprimante d'étiquettes thermiques :

Reportez-vous à la documentation fournie avec l'imprimante thermique d'étiquettes pour réinitialiser l'imprimante.



## Support technique

Pour obtenir de l'aide supplémentaire concernant WorldShip, rendez-vous sur le site [ups.com/us/en/business-solutions/business-shipping-tools/worldship.page](https://ups.com/us/en/business-solutions/business-shipping-tools/worldship.page).

Pour toute question relative à WorldShip à laquelle ce guide ou l'assistance WorldShip ne répond pas, contactez le numéro de téléphone de l'assistance technique WorldShip de votre région [ups.com/worldshiphelp/WSA/ENU/AppHelp/mergedProjects/CORE/GETSTART/HID\\_HELP\\_SUPPORTINFO.htm](https://ups.com/worldshiphelp/WSA/ENU/AppHelp/mergedProjects/CORE/GETSTART/HID_HELP_SUPPORTINFO.htm).



[ups.com](https://www.ups.com)