



Handleiding voor thermische etikettenprinter

Installatie van en probleemoplossing bij thermische etikettenprinter voor WorldShip[®]-software

WorldShip[®]-
Verzendsoftware



Inhoudsopgave

Ondersteunde WorldShip-printers.....	2
Installatie van een thermische etikettenprinter.....	2
Een printerstuurprogramma installeren	2
Een testetiket afdrukken.....	10
Een printerstuurprogramma verwijderen	11
De etiketvoorraadconfiguratie instellen.....	13
Problemen met de thermische etikettenprinter oplossen.....	18
Technische ondersteuning.....	21

Ondersteunde WorldShip-printers

Ga voor een lijst met ondersteunde printers naar Thermal Printing op ups.com

Een thermische etikettenprinter installeren Een printerstuurprogramma installeren

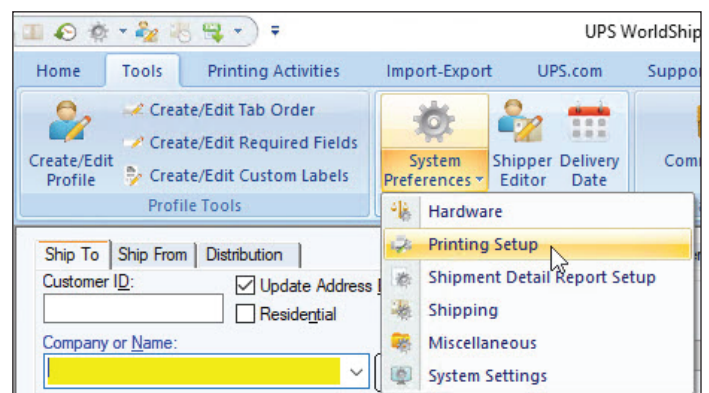
Na een succesvolle installatie van WorldShip zijn de Eltron/Zebra-printerstuurprogramma's vooraf geïnstalleerd.

Als je een Bixolon-printer installeert, raadpleeg dan de [Bixolon-installatiehandleiding](#).

Voordat je een printerstuurprogramma installeert, moet je ervoor zorgen dat je:

- Sluit de printer aan op een stroombron. De printer gaat automatisch aan en er gaat een groen lampje branden als de printer klaar is.
- Zorg ervoor dat de etiketten geladen zijn.
- Sluit de printer aan op je PC.

1. **Selecteer Systeemvoorkeuren** op het tabblad **Tools** en vervolgens **Instelling voor afdrukken**.



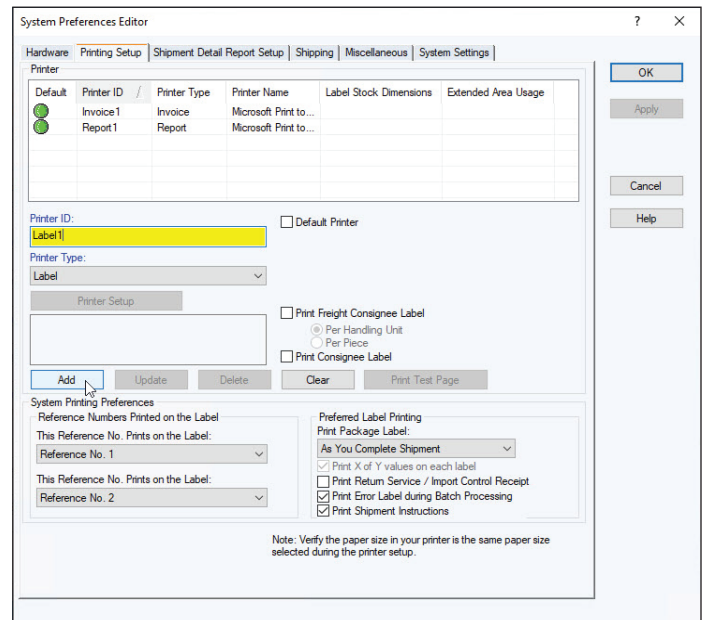


Een thermische etikettenprinter installeren

Een printerstuurprogramma installeren (vervolg)

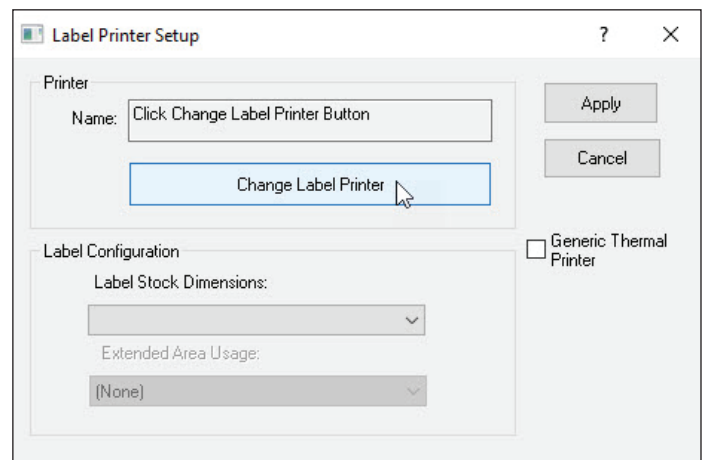
2. Het tabblad Instelling voor afdrukken in het venster Editor systeemvoorkeuren verschijnt.

- Voer de printer-ID in het vak **Printer-ID** in.
- Klik bij Printertype **op** het **pijlje omlaag** en **selecteer Etiket**.
- **Klik op Toevoegen**.



3. Het venster Instelling etikettenprinter verschijnt.

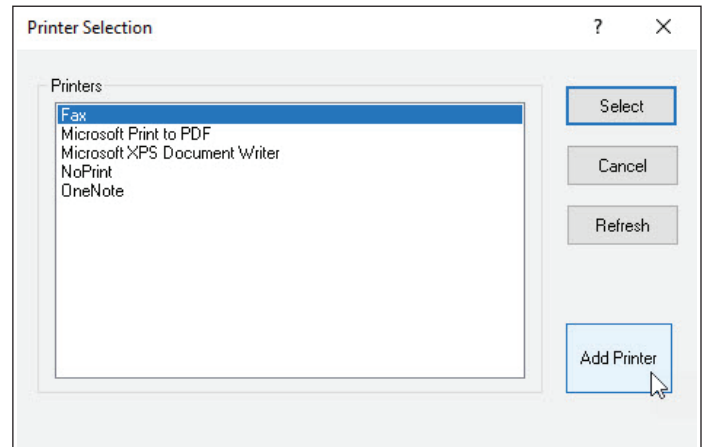
- **Klik onder Printer op Etikettenprinter wijzigen**.



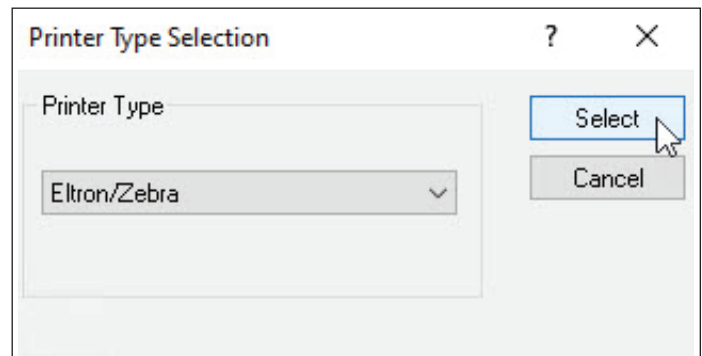
Een thermische etikettenprinter installeren

Een printerstuurprogramma installeren (vervolg)

4. Het venster Printer selecteren verschijnt.
- Om een nieuwe printer toe te voegen, **klik** je op **Printer toevoegen**.
 - Om een eerder geïnstalleerde printer te gaan gebruiken, **selecteer** je de printer in het vak Printers, **klik** je op de knop **Selecteren** en ga je verder met stap 12.

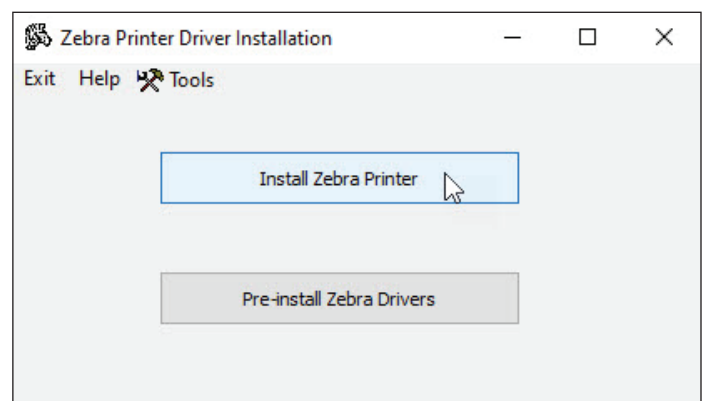


5. Het venster Type printer selecteren verschijnt.
- **Klik op de pijl omlaag** en **selecteer** het **Printertype** (dat wil zeggen: **Eltron/Zebra** of **Overige**).
 - **Klik op Selecteren**.
 - Als je **Overige** hebt geselecteerd, ga je verder met stap 11.



6. Het venster Installatie van het Zebra-printerstuurprogramma verschijnt.
- **Klik op Zebra-printer installeren**.

Opmerking: *Klik alleen op de knop **Zebra-stuurprogramma's vooraf installeren** als je Zebra-printermodel niet voorkomt in de lijst met ondersteunde printerstuurprogramma's die vooraf zijn geïnstalleerd met WorldShip.*





Een thermische etikettenprinter installeren

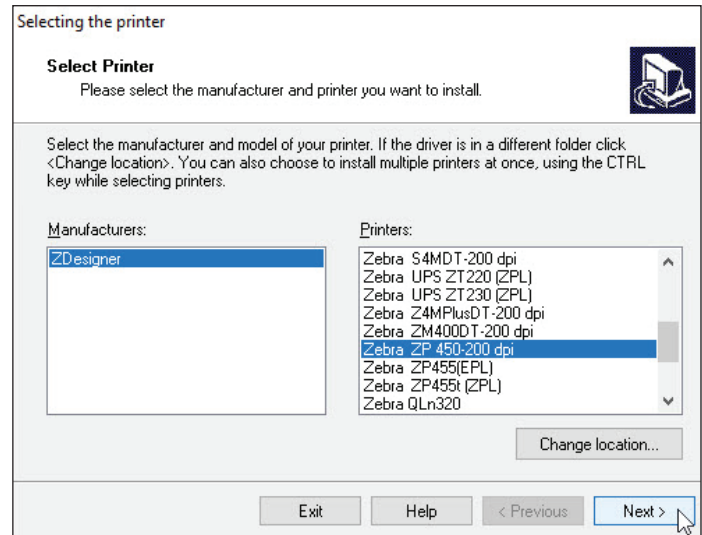
Een printerstuurprogramma installeren (vervolg)

7. Het venster Printer selecteren verschijnt en toont de fabrikanten en printers die beschikbaar zijn.

- **Selecteer** de printerfabrikant in het vak **Fabrikanten** (links).
- **Selecteer** het gewenste printermodel in het vak **Printers** (rechts).

Tip: Gebruik de schuifbalk als dat nodig is om je printermodel te vinden.

- **Klik op Volgende.**

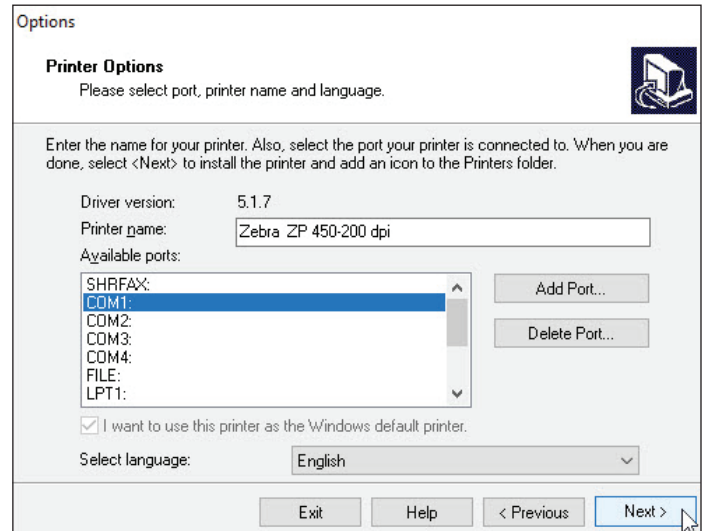


8. Het venster Afdrukopties verschijnt.

- **Selecteer** de **Beschikbare poort** voor de communicatiepoortverbinding van je printer.

Tip: Bij je Zebra-printer wordt gewoonlijk een USB-kabel geleverd. Als je een USB-kabel gebruikt, selecteer je USB001. Seriële poorten gebruiken COM1 tot COM4, en parallelle poorten gebruiken LPT1 tot LPT3.

- **Klik op de pijl omlaag** in het vak Taal selecteren en **selecteer een taal.**
- **Klik op Volgende.**



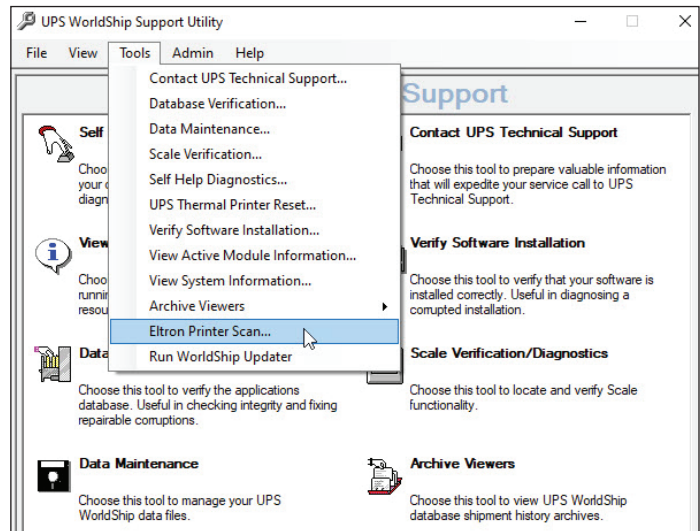
Een thermische etikettenprinter installeren

Een printerstuurprogramma installeren (vervolg)

8a. Opmerking: Als je de communicatiepoort voor je printerverbinding al kent, ga dan verder met stap 9. Zo niet, voltooi dan eerst de stappen 8a en 8b.

Wanneer je je printer via een seriële poort aansluit en de communicatiepoort voor je printerverbinding niet kent, biedt het UPS-ondersteuningshulpprogramma een functie om te scannen en de communicatiepoort aan te geven:

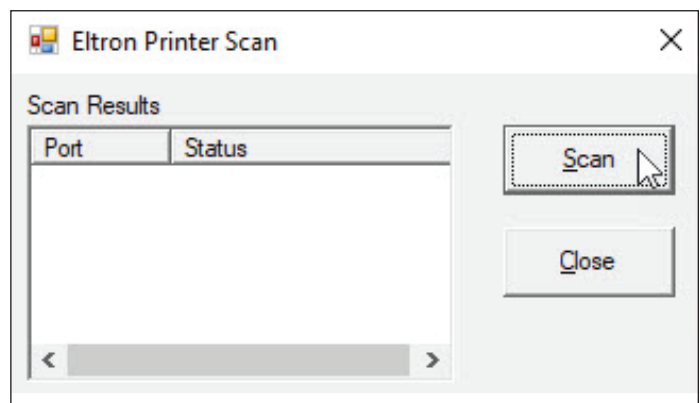
- **Klik op Start** op de Windows-taakbalk, wijs Alle programma's en vervolgens UPS aan, en **klik op UPS WorldShip-ondersteuningshulpprogramma**. Het venster Diagnostische ondersteuning voor gebruikers verschijnt.
- In het menu Hulpmiddelen **klik je op Eltron-printer scannen**.



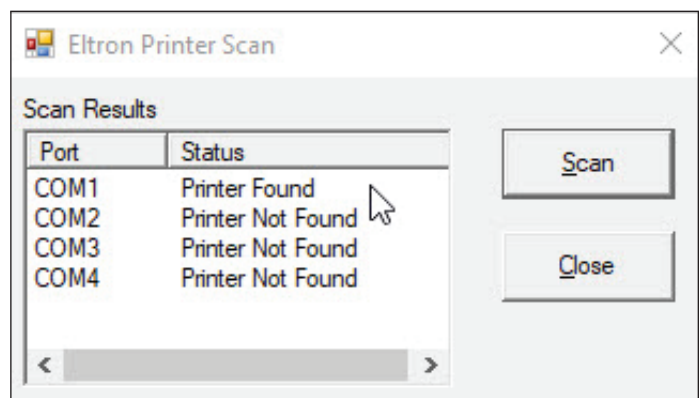
8b. Het venster Eltron-printer scannen verschijnt.

- **Klik op Scannen**. De status van elke poort verschijnt en de status van de juiste poort toont Printer gevonden.

Tip: De printer moet aangesloten en ingeschakeld zijn.



- Noteer welke poort Printer gevonden toont, **klik op Sluiten** en **start stap 8 opnieuw**.

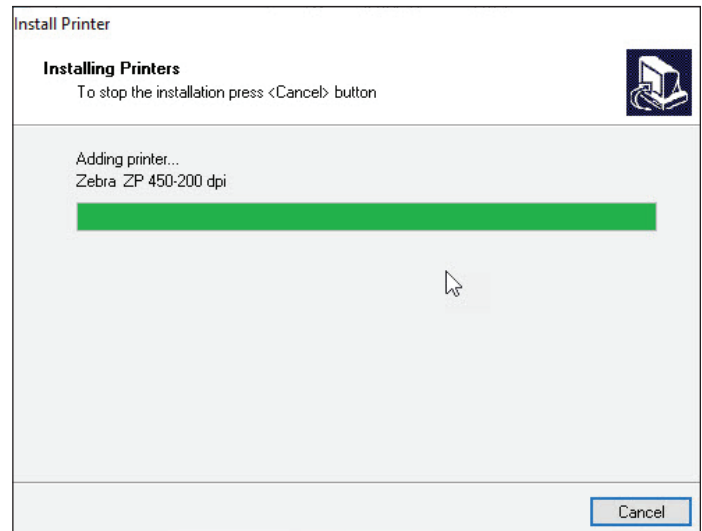


Een thermische etikettenprinter installeren

Een printerstuurprogramma installeren (vervolg)

9. Het venster Printer installeren verschijnt en toont de voortgang van de installatie.

- **Controleer de voortgang van de installatie.**

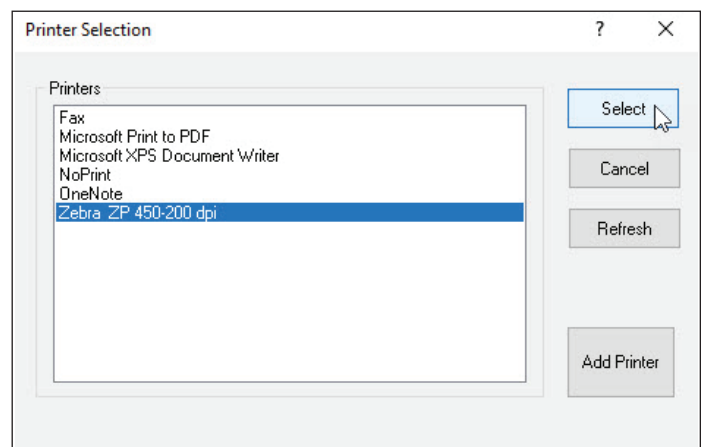


10. Wanneer het installatieproces is voltooid, verschijnt het venster Printer selecteren.

- Indien nog niet geselecteerd, **selecteer de juiste printer** onder Printers.

Opmerking: Als de nieuwe printer niet wordt getoond, klik je op Annuleren. Klik in het venster Instelling etikettenprinter op Etikettenprinter wijzigen om het venster Printer selecteren opnieuw weer te geven.

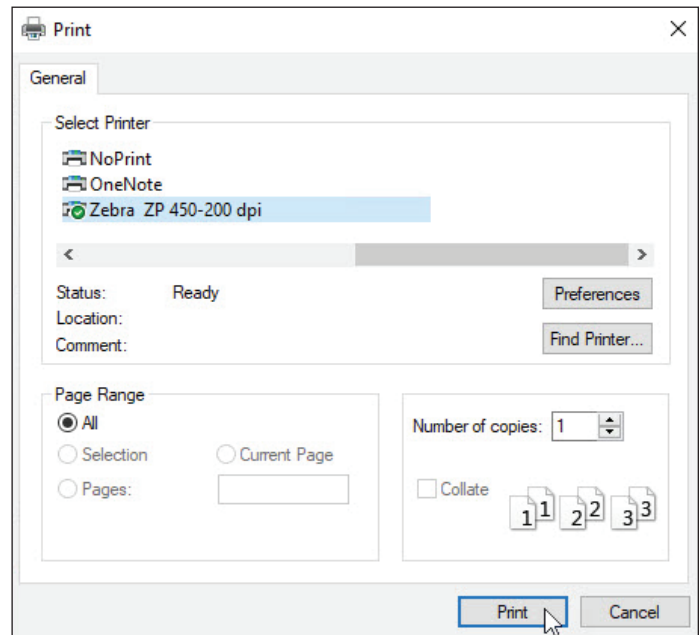
- **Klik op Selecteren.**



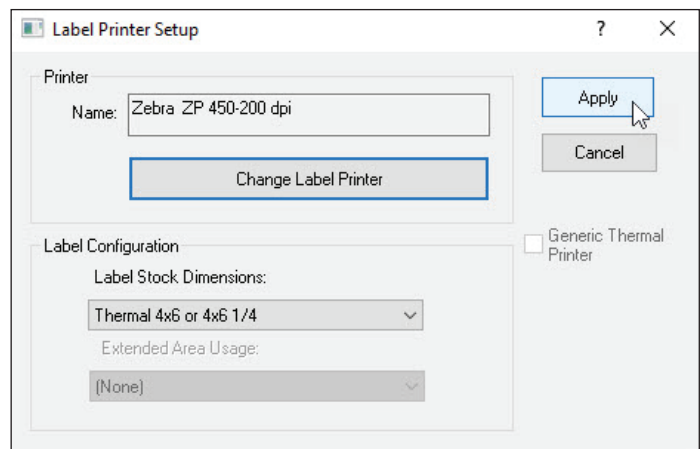
Een thermische etikettenprinter installeren

Een printerstuurprogramma installeren (vervolg)

11. Als je Overige hebt geselecteerd in het venster Type printer selecteren (stap 5) verschijnt het venster Afdrukken met een lijst van de printers die op je computer zijn aangesloten, inclusief netwerkprinters.
- Als de gewenste printer verschijnt in het vak Printer selecteren, **selecteert je de printer en klik je op Afdrukken**.
 - Als de gewenste printer niet verschijnt in het vak Printer selecteren, **klik je op Printer zoeken** en navigeer je naar en **selecteer je de gewenste printer**.



12. Het venster Instelling etikettenprinter verschijnt.
- **Verifieer de naam van de printer** in het vak Naam.
 - Onder Configuratie etiket **selecteer je de Afmetingen etiketten** en **Gebruik van afgelegde gebieden**.
 - **Klik op Toepassen**.



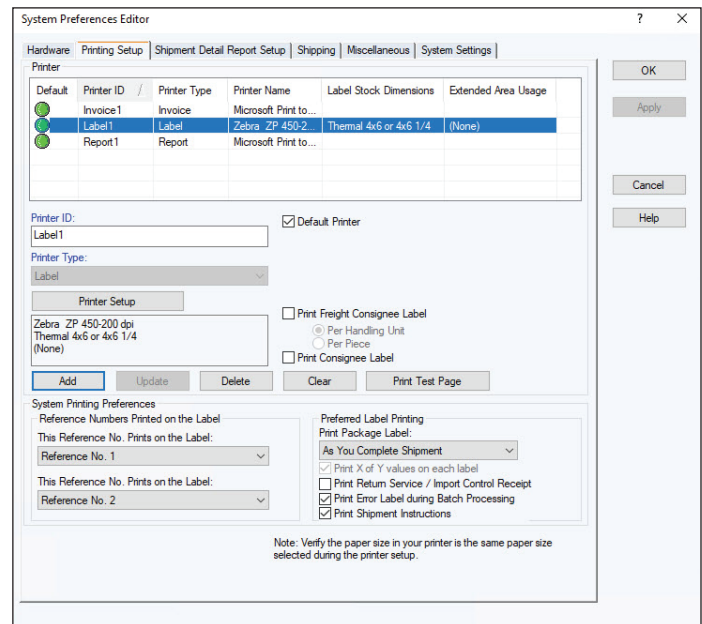


Een thermische etikettenprinter installeren

Een printerstuurprogramma installeren (vervolg)

13. Het tabblad Instelling voor afdrukken verschijnt en toont de printer in het Printerraster.

- **Selecteer** het selectievakje **Standaard printer** (indien nodig en als er meer dan één printer is).





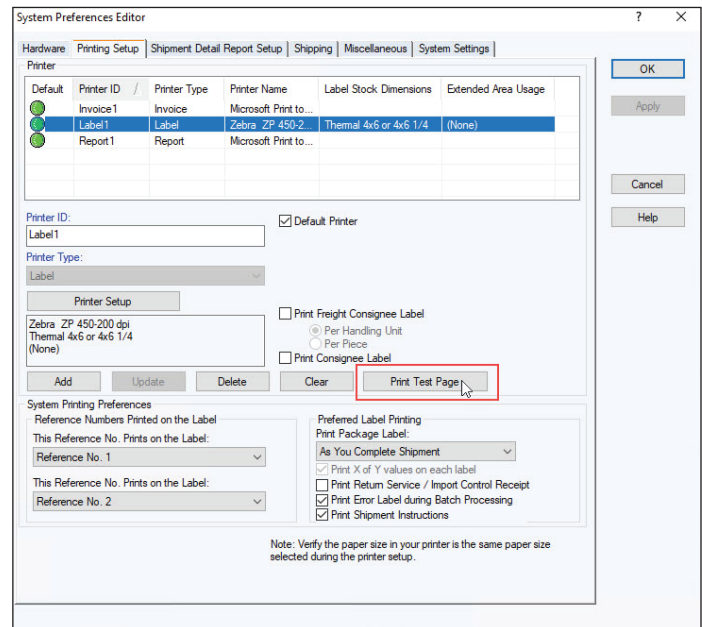
Een thermische etikettenprinter installeren

Een testetiket afdrukken

Opmerking: Als je dit nog niet hebt gedaan, stel je de etiketvoorraadconfiguratie in voordat je een testetiket afdrukt.

1. Op het tabblad Instelling voor afdrukken in het venster Editor systeemvoorkeuren:

- **Selecteer de printer** in het Printerraster.
- **Klik op de knop Testpagina afdrukken.**



Een thermische etikettenprinter installeren

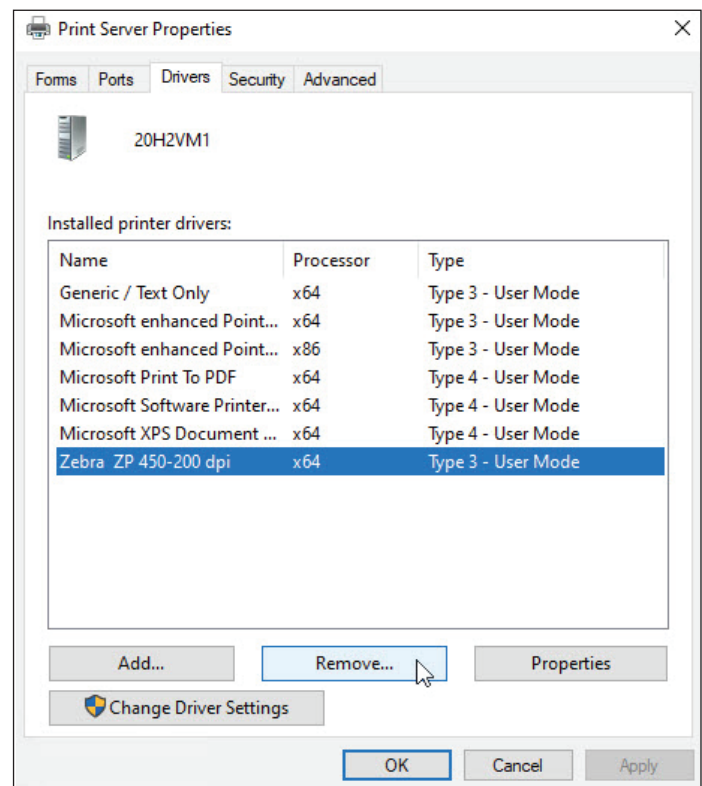
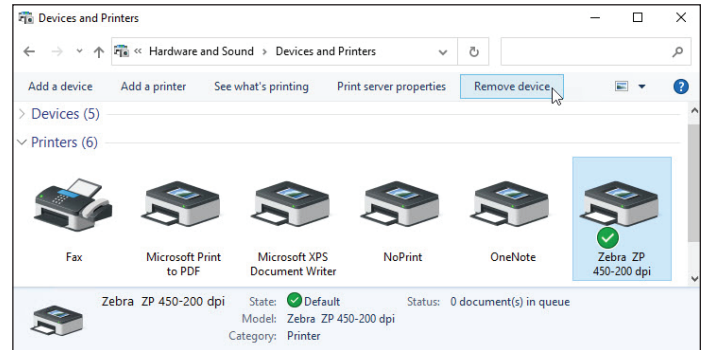
Een printerstuurprogramma verwijderen

Opmerking: Voordat je een printerstuurprogramma verwijdert, moet je ervoor zorgen dat alle afdruktaken naar de bestaande thermische etikettenprinter worden gewist.

Voer de volgende stappen uit om een eerder geïnstalleerd printerstuurprogramma te verwijderen.

Als je Microsoft® Windows® gebruikt:

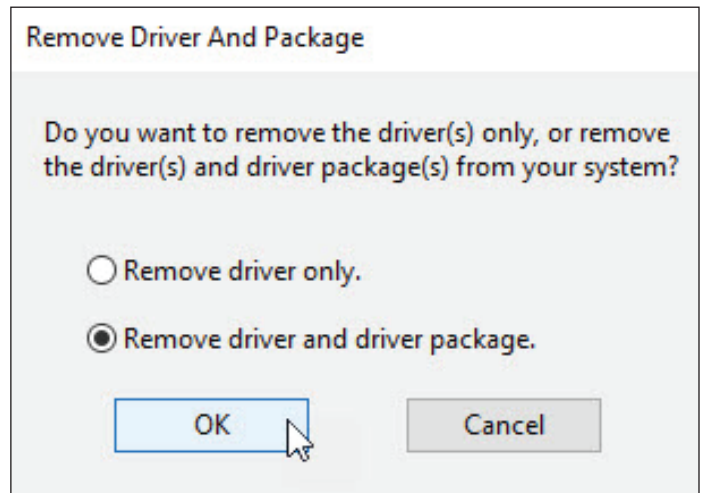
1. **Klik op Start** op de taakbalk van Windows.
2. **Selecteer Apparaten en Printers.**
3. In de sectie Printers en faxapparaten **selecteer je een printer** en vervolgens **Apparaat verwijderen** in het bestandsmenu voor elke printer die je wilt verwijderen.
4. **Selecteer een printer** en vervolgens **Eigenschappen afdrukserver** in het bestandsmenu.
5. **Klik** in het venster Eigenschappen afdrukserver op **het tabblad Stuurprogramma's**.
6. **Selecteer elk printerstuurprogramma** dat je wilt verwijderen en **klik op Verwijderen**.



Een thermische etikettenprinter installeren

Een printerstuurprogramma verwijderen *(vervolg)*

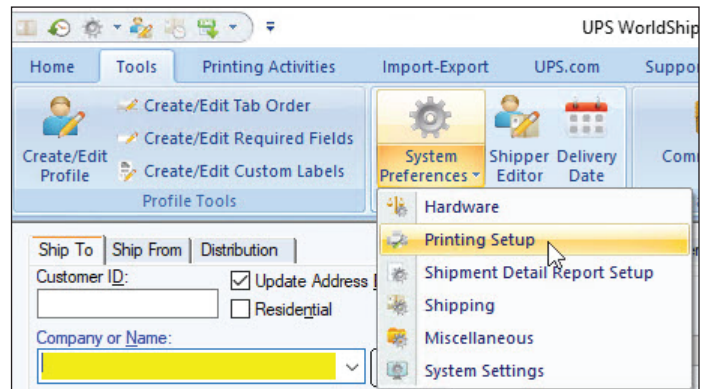
7. In het venster Stuurprogramma en pakket verwijderen **selecteer je Stuurprogramma en stuurprogrammapakket verwijderen.**
8. **Klik op OK.**





De etiketvoorraadconfiguratie instellen

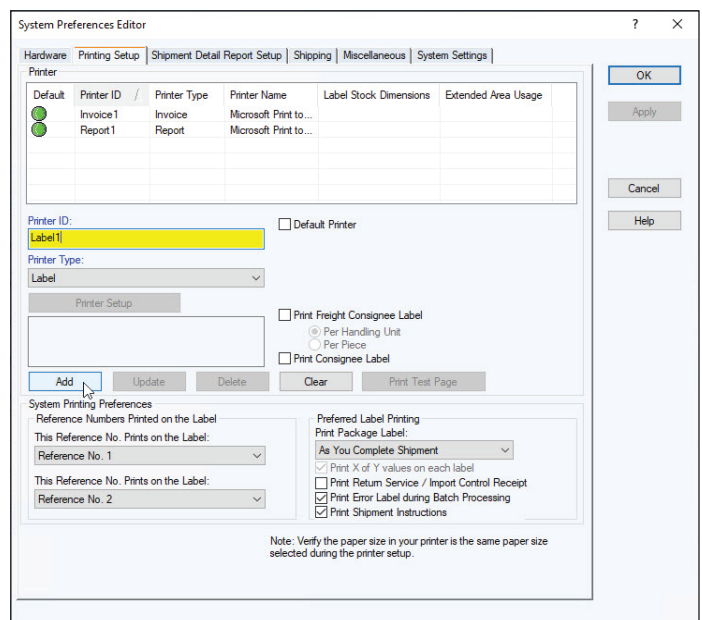
1. Selecteer **Systeemvoorkeuren** op het tabblad Tools en vervolgens **Instelling voor afdrukken**.



2. Het tabblad Instelling voor afdrukken verschijnt. Het Printerraster toont alle huidige printers.

De etiketvoorraadconfiguratie instellen voor een **nieuwe** Printer-ID: (zie [pagina 14](#) om de etiketvoorraadconfiguratie in te stellen voor een **bestaande** Printer-ID).

- **Typ een ID** in het vak Printer-ID.
- **Klik op de knop Toevoegen.**
(Vervolg Stap 2 op volgende pagina.)

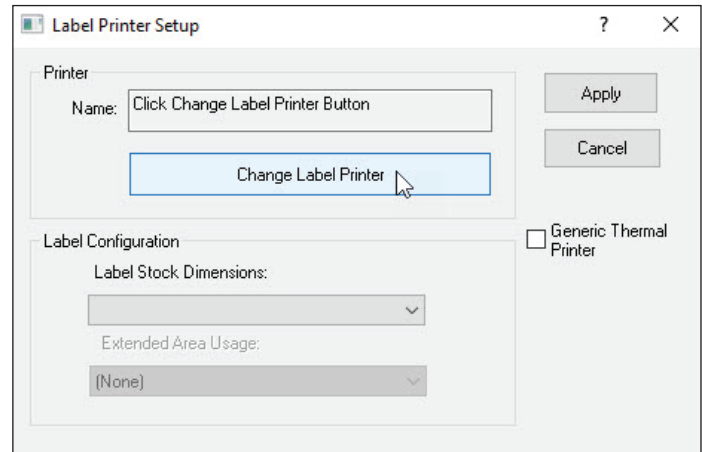




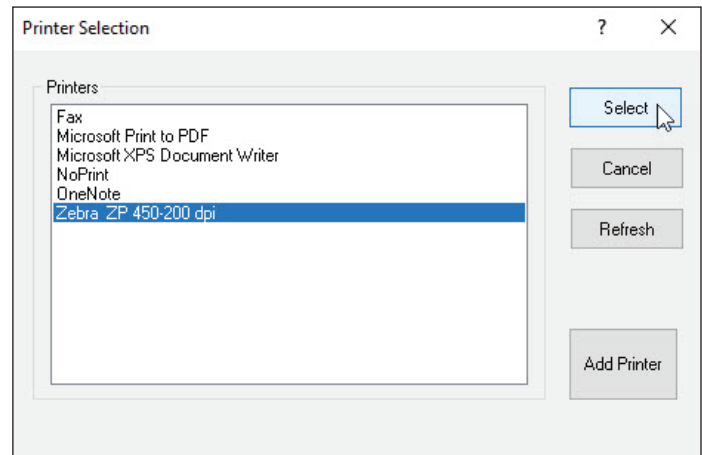
De etiketvoorraadconfiguratie instellen *(vervolg)*

2. *(Vervolg van vorige pagina.)*

- Het venster Instelling etikettenprinter verschijnt.
Klik op de knop **Etikettenprinter wijzigen.**
- Het venster Printer selecteren verschijnt.
Onder Printers **selecteer je de printer** die je aan de Printer-ID wilt toewijzen.

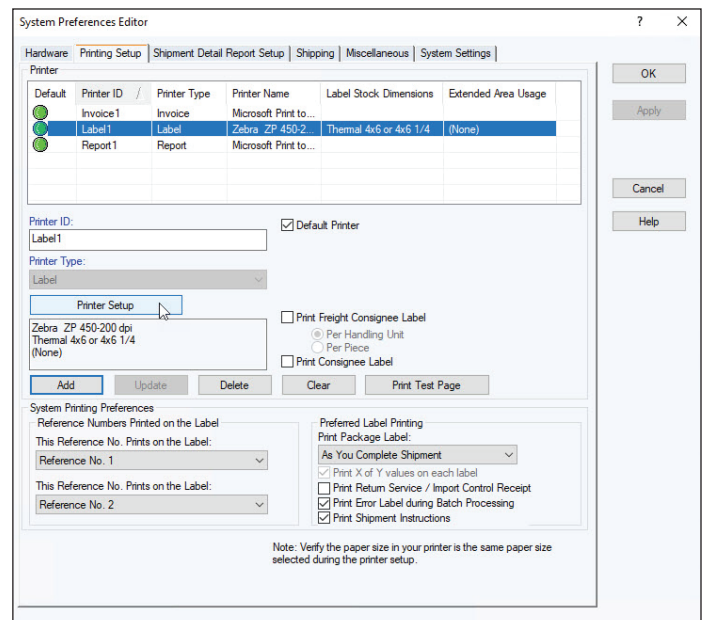


- **Klik op de knop **Selecteren**.**
- Ga verder met stap 3.



Om de etiketvoorraadconfiguratie in te stellen voor een **bestaande** etikettenprinter:

- **Selecteer de printer** in het Printerraster.
- **Klik op de knop **Instelling printer**.**





De etiketvoorraadconfiguratie instellen (vervolg)

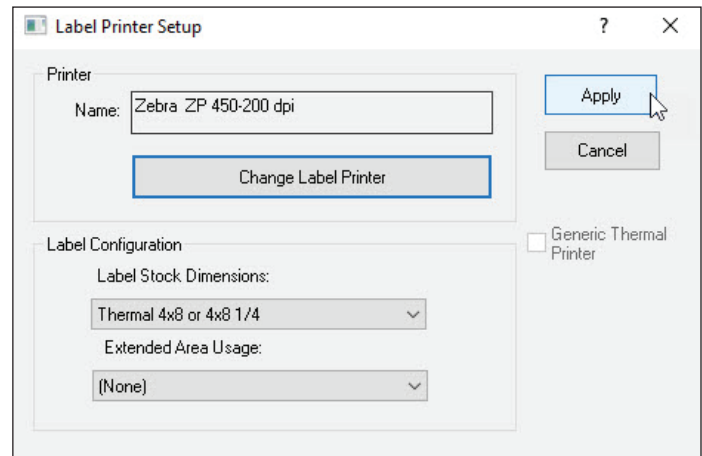
3. Het venster Instelling etikettenprinter verschijnt en toont je huidige instellingen voor de geselecteerde printer.

In het venster Instelling etikettenprinter:

- **Controleer** onder Printer **of de juiste printer verschijnt** in het vak Naam.
- **Klik** onder Configuratie etiket **op de pijl omlaag** in het vak Afmetingen etiketten en **selecteer de gewenste etiketafmeting** (zie definities onder Opmerkingen).
- **Klik op de pijl omlaag** in het vak Gebruik van afgelegen gebieden en **selecteer het gewenste gebruik van afgelegen gebieden** (zie definities onder Opmerkingen).

Tip: Het vak Gebruik van afgelegen gebieden is alleen actief als je Thermisch 4x8 of 4x8 1/4, Laser 8 1/2 x 11 en Laser 8 1/2 x 11 (2 etiketten per pagina) selecteert in het vak Afmetingen etiketten.

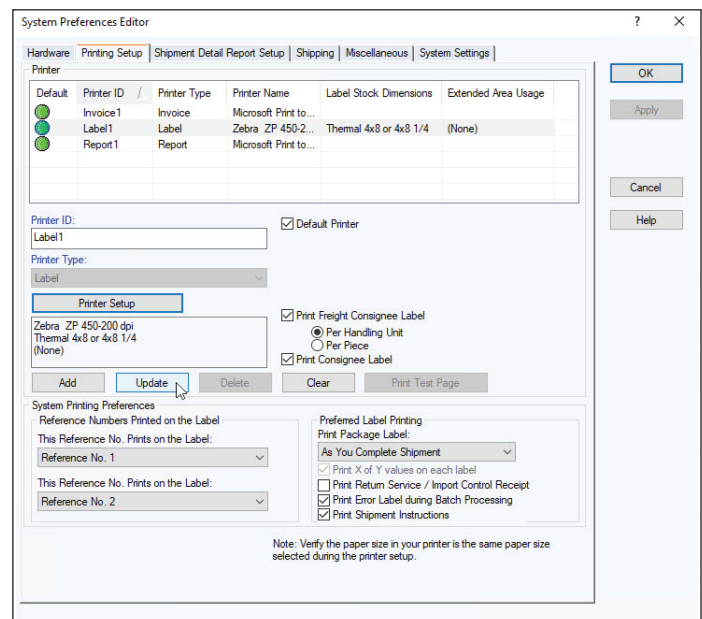
- **Klik op de knop Toepassen.**



4. Het tabblad Instelling voor afdrukken in het venster Editor systeemvoorkeuren verschijnt opnieuw.

Op het tabblad Instelling voor afdrukken:

- **Controleer of Afmetingen etiketten** de gewenste afmetingen weergeeft en of **Gebruik van afgelegen gebieden** het juiste gebruik voor de geselecteerde printer weergeeft.
- **Schakel de volgende selectievakjes in** waar nodig: **Documentetiket van zending afdrukken, Documentetiket voor pakket afdrukken, Documentetiket vracht afdrukken, Etiket ontvanger vracht afdrukken, Etiket ontvanger afdrukken.**
- **Klik op de knop Testpagina afdrukken** om te controleren of je printer correct is ingesteld. Als het etiket niet correct wordt afgedrukt, controleer je je configuratie opnieuw.
- **Klik op de knop Bijwerken.**
- Onder Referentienummers die op het etiket worden afgedrukt **klik je op de pijl omlaag** in elk vak **Dit referentienummer wordt op het etiket afgedrukt** en **selecteer je een referentienummer** dat op het etiket moet verschijnen. Deze opties gelden voor alle etikettenprinters.
- Onder Voorkeur voor afdrukken van etiketten **klik je op de pijl omlaag** in het vak **Pakketetiket afdrukken** en **selecteer je wanneer je de pakketetiketten wilt afdrukken** en vervolgens **selecteer je de optie X- of Y-waarden afdrukken** op elk etiket en de selectievakjes Retourservice-/Import Control-ontvangstbewijs afdrukken waar nodig. Deze opties gelden voor alle etikettenprinters.

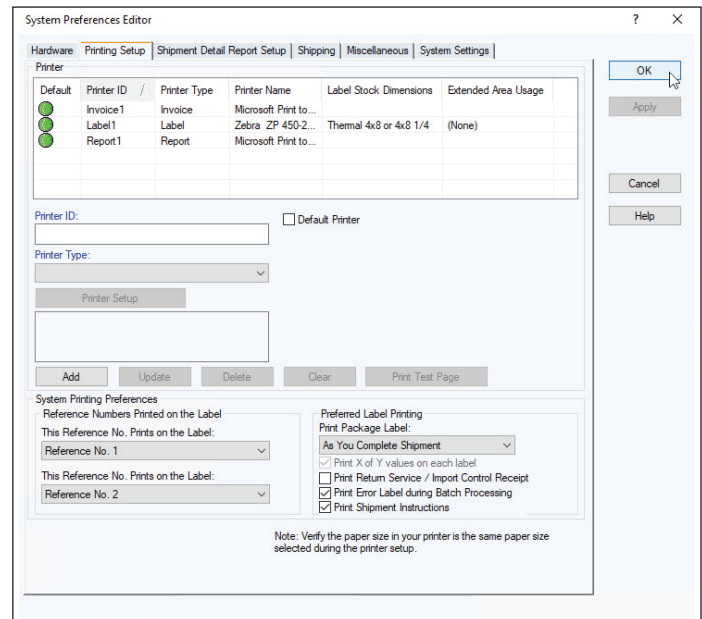


De etiketvoorraadconfiguratie instellen *(vervolg)*

5. Wanneer je tevreden bent met je etiketafdrukconfiguratie **klik je op de knop OK**.

De volgende afmetingen zijn beschikbaar voor etiketten:

- **Thermisch 4x6 of 4x6¼** - Gebruik dit formaat om standaardetiketten af te drukken.
- **Thermisch 4x8 (geperforeerd)** - Gebruik dit formaat om documentetiketten af te drukken.
- **Thermisch 4x8¼ (geperforeerd)** - Gebruik dit formaat voor het afdrukken van documentetiketten met Warsaw text, die op het adresetiketgedeelte komt te staan.
- **Thermisch 4x8 of 4x8¼** - Gebruik dit formaat als je een groter gebied wilt gebruiken om je etiketten aan te passen (zie onderstaande keuzemogelijkheden).
- **Thermisch 4x11** - Gebruik dit formaat om World Ease®-etiketten af te drukken.
- **Laser 8½ x 11** - Gebruik dit formaat om één etiket op elk vel af te drukken. Met dit formaat kun je ook een groter gebied gebruiken om je etiketten aan te passen (zie onderstaande keuzes).
- **Laser 8½ x 11 (2 etiketten per pagina)** - Gebruik dit formaat om de twee etiketten op elk laserblad af te drukken. Voor deze dimensie moet je Terwijl je de zending voltooit selecteren als je voorkeursoptie voor het afdrukken van etiketten. Met dit formaat kun je ook het grotere gebied gebruiken om je etiketten aan te passen (zie onderstaande keuzes).
- **Laser 8½ x 11 (4 etiketten per pagina)** - Gebruik dit formaat om vier etiketten op elk laserblad af te drukken. Voor deze dimensie moet je Terwijl je de zending voltooit selecteren als je voorkeursoptie voor het afdrukken van etiketten.
- **Laser A4 210 x 297** - Gebruik dit formaat als je een groter gebied wilt gebruiken om je etiketten aan te passen met referentienummers of een algemene streepjescode.





De etiketvoorraadconfiguratie instellen *(vervolg)*

De volgende uitgebreide gebiedsgebruiksmogelijkheden zijn beschikbaar voor thermische etiketten van 4x8 en 4x8¼:

- **(Geen)** om niets af te drukken in het uitgebreide gebied van het etiket.
- **Algemene streepjescode** om een aangepaste streepjescode met referentienummer af te drukken in het onderste 2-inch gebied van de etiketten.
- **Voorgedrukte etiketten** om je eigen etiketten te gebruiken met een voorgedrukt bedrijfslogo in het bovenste 2-inch gebied van de etiketten.
- **SSCC-18-streepjescode** om af te drukken in het onderste 2-inch gebied van de etiketten.
- **Grafisch beeld** (bedrijfslogo) om je eigen grafische afbeelding te gebruiken in het bovenste 2-inch gebied van de etiketten.
- **Referentienummers** om één tot vijf referentienummers af te drukken in het onderste 2-inch gebied van de etiketten.

De volgende uitgebreide gebiedsgebruiksmogelijkheden zijn beschikbaar voor Laser 8½ x 11 en Laser 8½ x 11 (2 etiketten per pagina):

- **(Geen)** om niets af te drukken in het uitgebreide gebied van de etiketten.
- **Referentienummers** om één tot vijf referentienummers af te drukken in het onderste 2-inch gebied van de etiketten.
- **Algemene streepjescode** om een aangepaste streepjescode met referentienummer af te drukken in het onderste 2-inch gebied van de etiketten.

De volgende uitgebreide gebiedsgebruiksmogelijkheden zijn beschikbaar voor Laser A4 210 x 297:

- **(Geen)** om niets af te drukken in het uitgebreide gebied van de etiketten.
- **Referentienummers** om één tot vijf referentienummers af te drukken in het onderste 2-inch gebied van de etiketten.
- **Algemene streepjescode** om een aangepaste streepjescode met referentienummer af te drukken in het onderste 2-inch gebied van de etiketten.

Problemen met de thermische etikettenprinter oplossen

Gebruik de richtlijnen in dit document om problemen op te lossen met een thermische etikettenprinter (zoals UPS Thermal 2442, UPS Thermal 2543, UPS Thermal 2844, en Zebra ZP 450). Voor andere thermische etiketprintermodellen kun je de onderstaande instructies als leidraad gebruiken en de documentatie bij je printer raadplegen voor aanvullende, specifieke informatie.

Mogelijk moet je probleemoplossing uitvoeren als een van de volgende problemen optreedt:

- Het afdrukken stopt en de statusindicator licht rood op.
- De statusindicator blijft rood.
- Onverwachte of ongebruikelijke afdrukken op de thermische etiketten.

1. Zorg ervoor dat je de juiste afmetingen van de etiketten kiest.

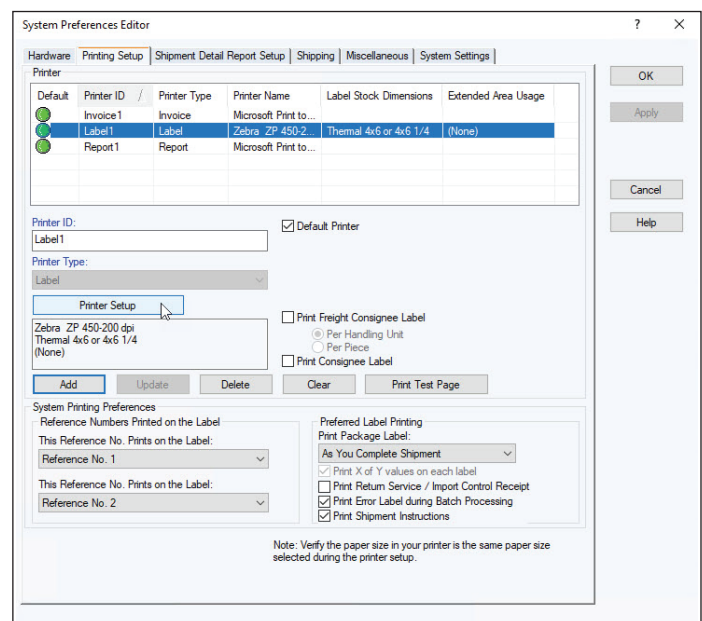
Om je keuze van etiketafmetingen te controleren:

- Selecteer **Systeemvoorkeuren** op het tabblad Tools en vervolgens **Instelling voor afdrukken**. Het tabblad Instelling voor afdrukken in het venster Editor systeemvoorkeuren verschijnt en toont de huidige printers en etiketvoorraadconfiguraties.
- Als je de instellingen voor een printer wilt wijzigen, **selecteer je de printer** in het Printerraster en **klik je op de knop Instelling printer**. Het venster Instelling etikettenprinter verschijnt zodat je de nodige updates kunt uitvoeren.
- **Stel de juiste voorraadgrootte in** onder Afmetingen etiketten.

Opmerking: Als je een 4-inch thermische etikettenprinter gebruikt en alleen het formaat 8½ x 11 wordt weergegeven, moet je ervoor zorgen dat het selectievakje *Algemene thermische printer is ingeschakeld*. Deze optie biedt andere voorraadformaten, zoals 4 x 6, 4 x 8, enz.

Zie *De etiketvoorraadconfiguratie instellen voor meer informatie*.

2. Zorg ervoor dat de behuizing van de printer gesloten en vergrendeld is.





Problemen oplossen met de thermische etikettenprinter *(vervolg)*

3. Zorg ervoor dat de etiketten goed in de printer zijn geladen en niet beschadigd zijn.

4. Zorg ervoor dat de etiketten niet vastlopen in het etikettenpad.

Opmerking: Raadpleeg de documentatie bij de thermische etikettenprinter voor instructies over het laden en toepassen van de etiketten.

5. Zorg ervoor dat de sensor voor de 'tussenruimte' niet vuil is.

Opmerking: Raadpleeg de documentatie bij de thermische etikettenprinter voor de locatie van deze sensor.

6. Zorg ervoor dat de printkop schoon is.

Opmerking: Raadpleeg de documentatie die bij de thermische etikettenprinter is geleverd voor specifieke reinigingsinstructies en het oplossen van problemen bij het afdrukken.

Om de printkop te reinigen:

- Open de behuizing van de printer om de printkop te vinden.
- Wrijf met de reinigingspen (bij de printer geleverd) over het donkere gedeelte van de printkop.
- Wacht een minuut en sluit dan de printerbehuizing.

Tips:

- UPS raadt je aan om de printkop van je thermische etikettenprinter te reinigen telkens als je een nieuwe rol etiketten in de printer plaatst.
- Raadpleeg de documentatie bij de thermische etikettenprinter voor verdere hulp bij het schoonmaken.



Problemen oplossen met de thermische etikettenprinter *(vervolg)*

Laat de printer de modus Dump (Resetten) uitvoeren, zoals hieronder wordt aanbevolen.

Alleen voor de modellen Eltron UPS 2442, 2543 en 2844:

- **Zet de printer uit met de aan/uit-schakelaar** aan de achterkant van de printer.
- **Houd de knop Invoer ingedrukt** terwijl je de printer weer inschakelt. Het lampje bij de knop Invoer knippert rood en de printer drukt 'Now in Dump' af op het etiket als bevestiging dat de printer in de dump-modus staat.
- Terwijl het lampje rood knippert, **laat je de knop Invoer los**. Het lampje wordt groen, drie of vier etiketten worden ongeveer drie seconden later uitgevoerd, en dan begint de afdruk van de dump-modus.

***Tip:** Je moet de knop Invoer loslaten terwijl het lampje rood knippert. Als je de invoerknop te lang ingedrukt houdt, stopt het rode lampje met knipperen en krijg je geen reactie van de printer. Dit is niet noodzakelijkerwijs een indicatie dat de printer defect is (zie de 'Tip bij constant rood licht' hieronder).*

- **Druk eenmaal op de knop Invoer om de dump-modus te verlaten.** Het lampje wordt groen en de printer drukt 'Out of Dump' af op het etiket als bevestiging dat de printer niet meer in de dump-modus is.

***Tip bij constant rood licht:** Als het lampje continu rood brandt, zet je de printer 10 seconden uit en vervolgens weer aan. Het lampje moet weer groen worden. Als het niet weer groen wordt, herhaal je deze stap. Als het lampje nog steeds niet groen wordt, bel dan de UPS Technische Dienst. Op het tabblad Ondersteuning selecteer je Ondersteuningsnummers en Telefoonnummers voor UPS Technische Dienst en scroll je vervolgens om je nummer te vinden.*

Alleen voor Zebra ZP450-modellen:

Om de dump-modus in of uit te schakelen:

- **Zet de printer uit met de aan/uit-schakelaar** aan de achterkant van de printer.
- **Houd de knop Invoer ingedrukt** terwijl je de printer weer inschakelt. **Laat de knop Invoer** onmiddellijk los zodra het statuslampje van de printer groen wordt (ongeveer 10 seconden).
- De printer zal vervolgens 'Now in Dump' afdrukken aan de bovenkant van het etiket en verdergaan met het volgende etiket.
- **Druk eenmalig op de knop Invoer.** De printer drukt 'Out of Dump' af bovenaan het etiket.

Om de printer terug te zetten naar de fabrieksinstellingen:

- Terwijl de printer aanstaat en de bovenklep gesloten is, **houd je de invoerknop** enkele seconden **ingedrukt**. Het groene statuslampje knippert achtereenvolgens terwijl je de knop Invoer ingedrukt houdt (het lampje knippert bijvoorbeeld eenmaal, stopt even, knippert tweemaal, stopt even, enzovoort).
- Na vier keer knipperen **laat je de knop Invoer** los.
- Het statuslampje wordt rood, knippert groen/rood, voert de standaardkalibratie uit en schakelt terug naar een constant groen lampje.
- **Druk op de knop Invoer** om naar het volgende etiket te gaan.

Voor alle andere thermische etikettenprinters:

Raadpleeg de documentatie die bij de thermische etikettenprinter is geleverd voor het resetten van de printer.



Technische ondersteuning

Ga voor aanvullende WorldShip-ondersteuning naar ups.com/us/nl/business-solutions/business-shipping-tools/worldship.page.

Voor vragen over WorldShip die niet worden beantwoord in deze gids of WorldShip Help kun je contact opnemen met je lokale telefoonnummer voor technische ondersteuning van WorldShip ups.com/worldshiphelp/WSA/ENU/AppHelp/mergedProjects/CORE/GETSTART/HID_HELP_SUPPORTINFO.htm.



[ups.com](https://www.ups.com)

© 2014-2022 United Parcel Service of America, Inc. UPS, de merkrechten van UPS en de kleur bruin zijn handelsmerken van United Parcel Service of America, Inc. Alle rechten voorbehouden. 7/22