



Leitfaden für Thermo- Etikettendrucker

Installation von Thermo-Etikettendruckern
und Fehlerbehebung für die Software
WorldShip®

WorldShip®
Versand-Software



Inhaltsverzeichnis

Unterstützte WorldShip-Drucker.....	2
Installieren eines Thermo-Etikettendruckers.....	2
Installieren eines Druckertreibers	2
Drucken eines Testetiketts.....	10
Deinstallieren eines Druckertreibers.....	11
Einstellen der Konfiguration des Etikettenbestands	13
Fehlerbehebung am Thermo-Etikettendrucker	18
Technischer Kundendienst	21

Unterstützte WorldShip-Drucker

Eine Liste der unterstützten Drucker finden Sie unter [Thermodruck auf ups.com](#)

Installieren eines Thermo-Etikettendruckers Installieren eines Druckertreibers

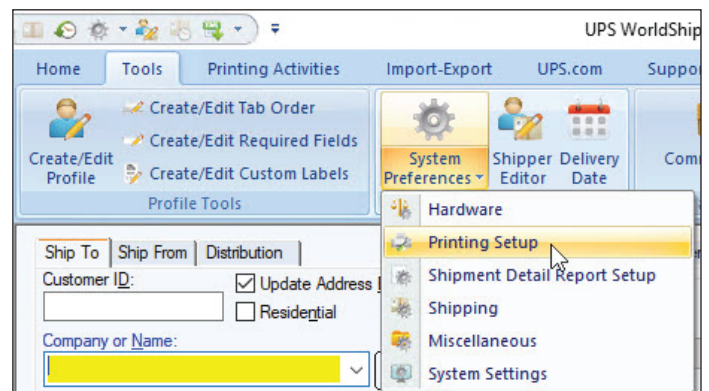
Nach erfolgreicher Installation von WorldShip sind die Eltron-/Zebra-Druckertreiber vorinstalliert.

Wenn Sie einen Bixolon-Drucker installieren, lesen Sie bitte die [Bixolon-Installationsanleitung](#).

Bevor Sie einen Druckertreiber installieren, vergewissern Sie sich, dass Sie:

- den Drucker an eine Stromquelle angeschlossen haben. Der Drucker schaltet sich automatisch ein, und ein grünes Licht leuchtet auf, wenn der Drucker bereit ist.
- Stellen Sie sicher, dass die Etiketten geladen sind.
- Schließen Sie den Drucker an Ihren PC an.

1. Wählen Sie in der Registerkarte „Extras“ die Option **Systemvoreinstellungen** und dann **Versand**.

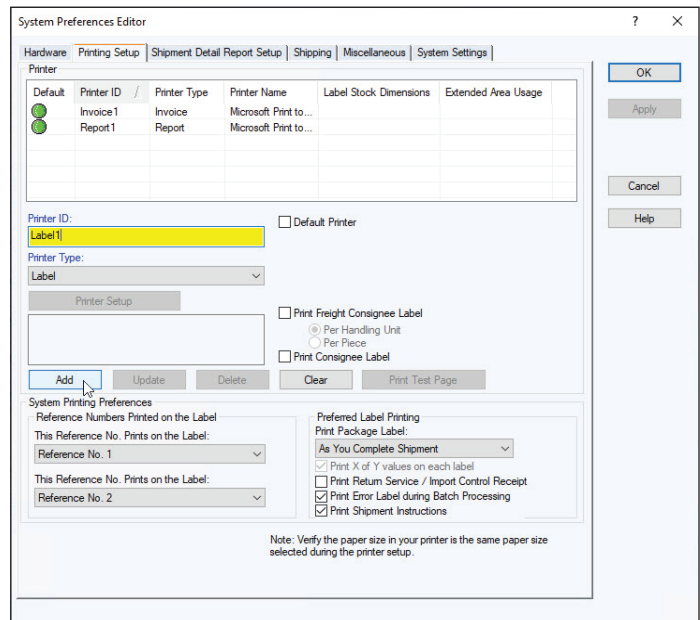




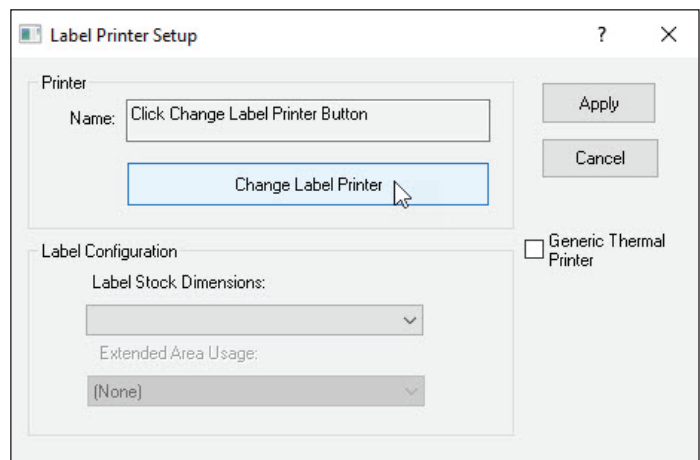
Installieren eines Thermo-Etikettendruckers

Installieren eines Druckertreibers (Fortsetzung)

2. Die Registerkarte „Druckeinstellungen“ im Fenster „Systemeinstellungen-Editor“ wird angezeigt.
 - Geben Sie die Drucker-ID in das Feld **Drucker-ID** ein.
 - Klicken Sie unter „Druckertyp“ auf den **Abwärtspfeil** und **wählen Sie Etikett**.
 - Klicken Sie auf „**Hinzufügen**“.



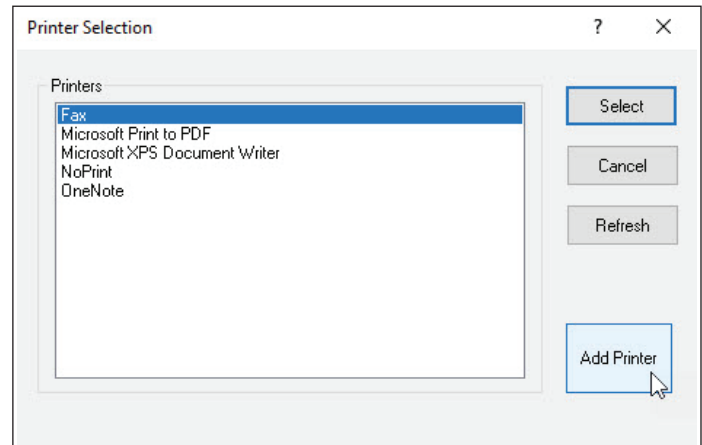
3. Das Fenster „Etikettendruckereinrichtung“ wird angezeigt.
 - Klicken Sie unter „Drucker“ auf **Etikettendrucker ändern**.



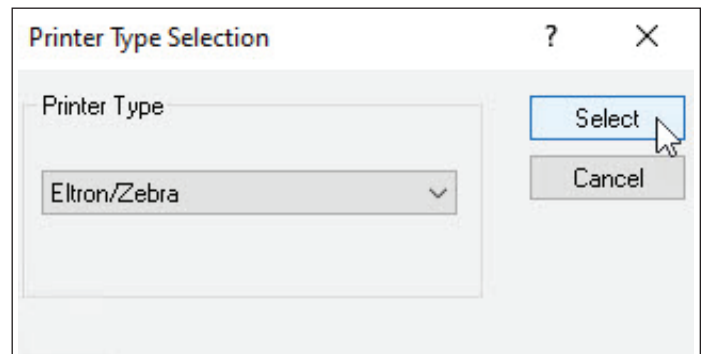
Installieren eines Thermo-Etikettendruckers

Installieren eines Druckertreibers (Fortsetzung)

4. Das Fenster „Druckerauswahl“ wird angezeigt.
- Um einen neuen Drucker hinzuzufügen, **klicken** Sie auf **Drucker hinzufügen**.
 - Um einen bereits installierten Drucker zu verwenden, **wählen** Sie ihn im Feld „Drucker“ aus, **klicken Sie auf die Schaltfläche „Auswählen“** und fahren Sie mit Schritt 12 fort.

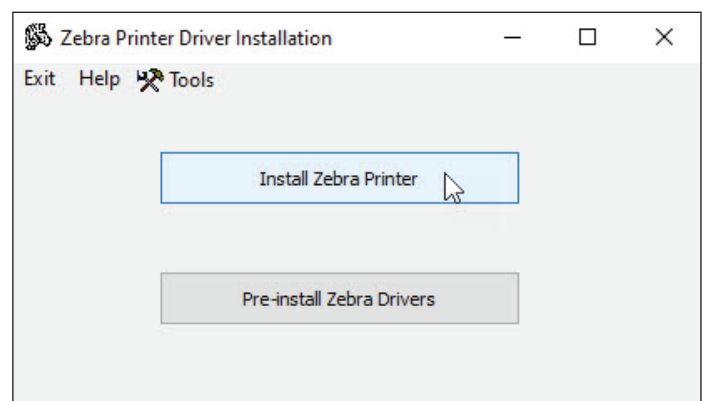


5. Das Fenster „Auswahl des Druckertyps“ wird geöffnet.
- **Klicken** Sie auf den **Abwärtspeil** und **wählen** Sie den **Druckertyp** (d. h. **Eltron/Zebra** oder **Andere**).
 - **Klicken Sie auf „Auswählen“**.
 - Wenn Sie **Andere** gewählt haben, fahren Sie mit Schritt 11 fort.



6. Das Fenster „Installation des Zebra-Druckertreibers“ wird angezeigt.
- **Klicken Sie auf Zebra-Drucker installieren**.

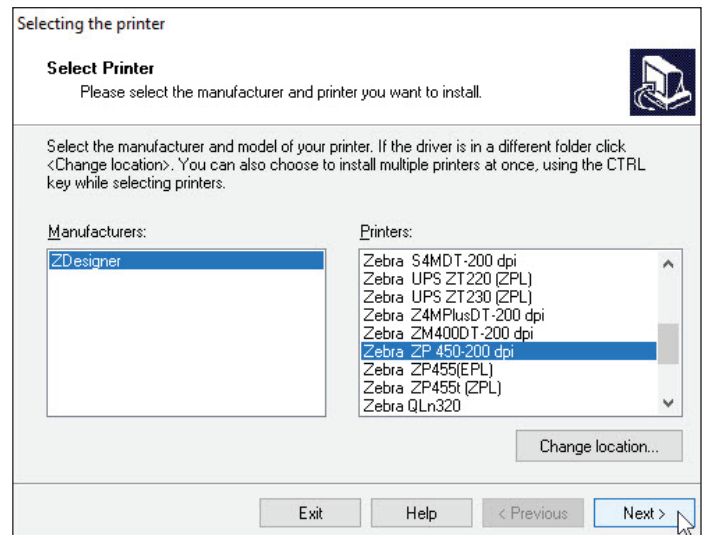
Hinweis: *Klicken Sie nur dann auf die Schaltfläche **Zebra-Treiber vorinstallieren**, wenn Ihr Zebra-Druckermodell nicht in den unterstützten Druckertreibern aufgeführt ist, die in WorldShip vorinstalliert sind.*



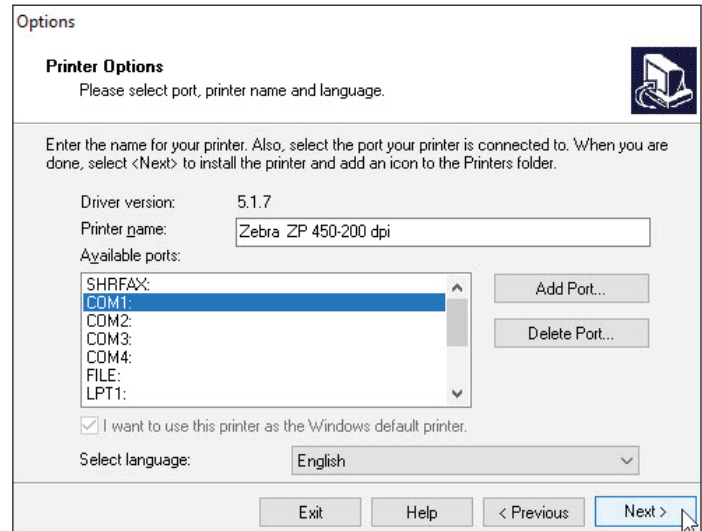
Installieren eines Thermo-Etikettendruckers

Installieren eines Druckertreibers (Fortsetzung)

7. Das Fenster „Auswahl des Druckers“ erscheint und zeigt die verfügbaren Hersteller und Drucker an.
- Wählen Sie den Druckerhersteller im Feld **Hersteller** (links) aus.
 - Wählen Sie das gewünschte Druckermodell im Feld **Drucker** (rechts).
- Tip:* Verwenden Sie die Bildlaufleiste, um Ihr Druckermodell zu finden.
- Klicken Sie auf „Weiter“.



8. Das Fenster „Druckoptionen“ wird angezeigt.
- Wählen Sie den **Verfügbar-Port** für die Port-Verbindung zur Druckerkommunikation aus.
- Tip:* Ein USB-Kabel sollte im Lieferumfang Ihres Zebra-Druckers enthalten sein. Wenn Sie ein USB-Kabel verwenden, wählen Sie USB001. Die seriellen Schnittstellen verwenden COM1 bis COM4, die parallelen Schnittstellen LPT1 bis LPT3.
- Klicken Sie auf den **Abwärtspfeil** im Feld „Sprache auswählen“ und **wählen Sie eine Sprache aus**.
 - Klicken Sie auf „Weiter“.



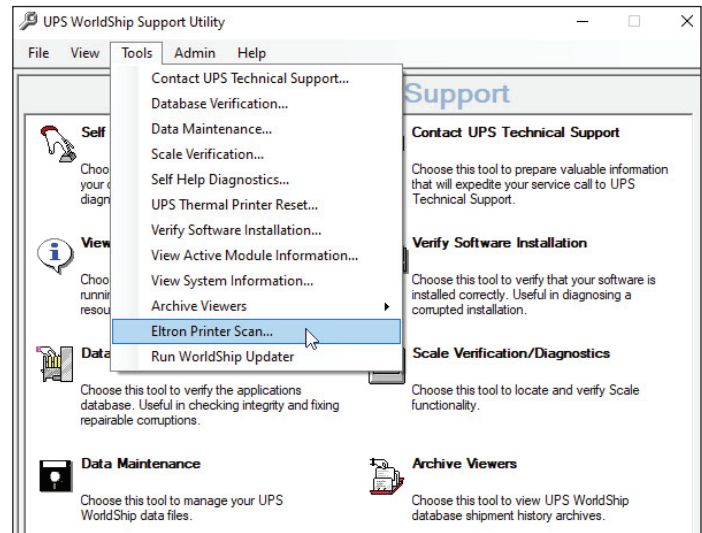
Installieren eines Thermo-Etikettendruckers

Installieren eines Druckertreibers (Fortsetzung)

8a. Hinweis: Wenn Sie den Kommunikationsport für Ihren Druckeranschluss bereits kennen, fahren Sie mit Schritt 9 fort. Wenn nicht, führen Sie zuerst die Schritte 8a und 8b aus.

Wenn Sie Ihren Drucker über einen seriellen Anschluss anschließen und den Kommunikationsport für Ihre Druckerverbindung nicht kennen, bietet die UPS Support Utility eine Funktion zum Scannen und Anzeigen des Kommunikationsanschlusses, wie folgt:

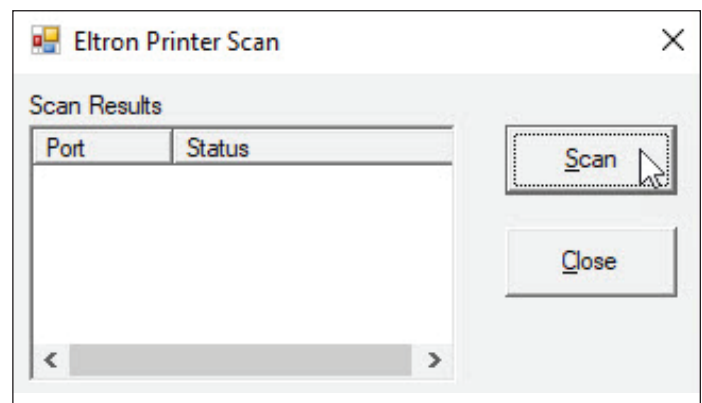
- **Klicken Sie in der Windows-Taskleiste auf Start**, zeigen Sie auf „Alle Programme“ und dann auf „UPS“ und **klicken Sie auf „UPS WorldShip Support Utility“**. Das Fenster „Benutzerdiagnoseunterstützung“ wird angezeigt.
- Klicken Sie im Menü „Extras“ **auf Eltron-Drucker-Scan**.



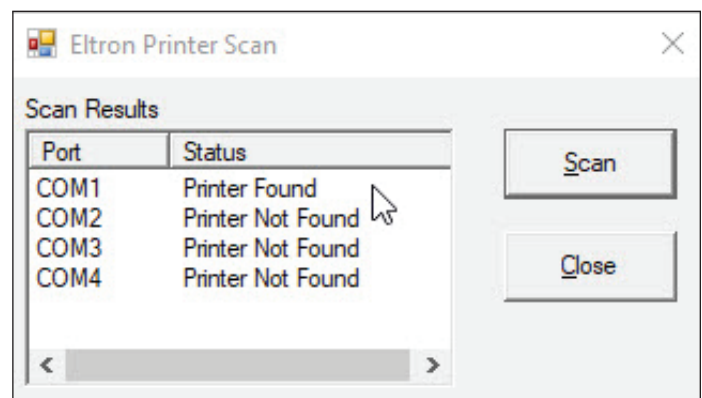
8b. Das Fenster „Eltron-Drucker-Scan“ wird angezeigt.

- **Klicken Sie auf „Scannen“**. Die Status der einzelnen Ports werden angezeigt, und der Status des richtigen Ports zeigt „Drucker gefunden“ an.

Tipp: Der Drucker muss angeschlossen und eingeschaltet sein.



- Achten Sie darauf, welcher Anschluss „Drucker gefunden“ anzeigt, **klicken Sie auf „Schließen“** und **starten Sie Schritt 8** erneut.

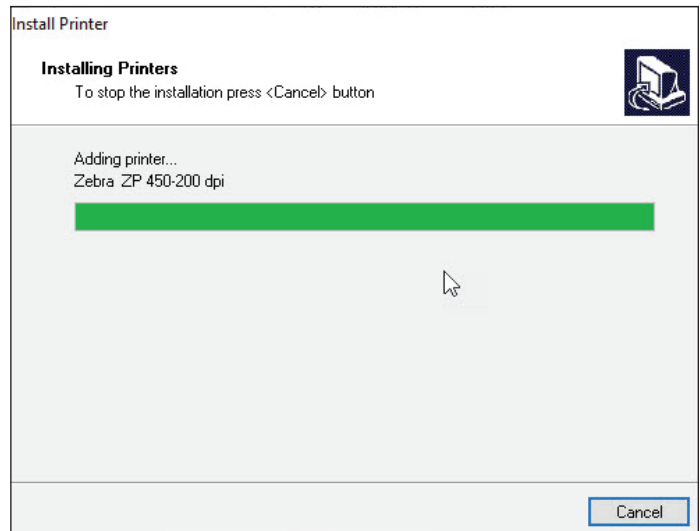


Installieren eines Thermo-Etikettendruckers

Installieren eines Druckertreibers (Fortsetzung)

9. Das Fenster „Drucker installieren“ erscheint und zeigt den Fortschritt der Installation an.

- Überwachen Sie den Fortschritt der Installation.

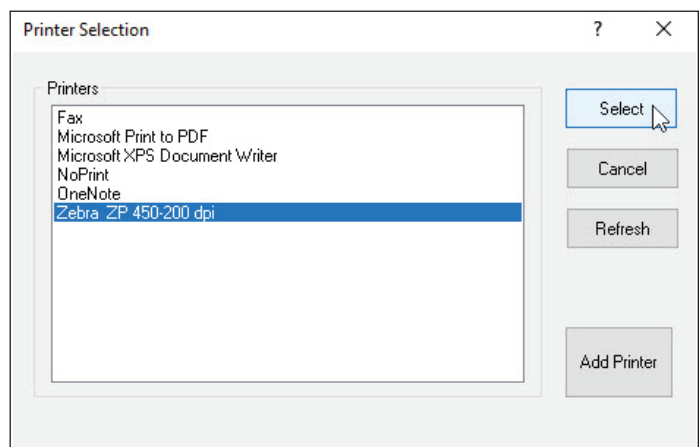


10. Wenn die Installation abgeschlossen ist, wird das Fenster „Druckerauswahl“ angezeigt.

- Falls nicht bereits ausgewählt, **wählen Sie** unter „Drucker“ **den entsprechenden Drucker** aus.

Hinweis: Wenn der neue Drucker nicht angezeigt wird, klicken Sie auf „Abbrechen“. Klicken Sie im Fenster „Etikettendruckereinrichtung“ auf „Etikettendrucker ändern“, um das Fenster „Druckerauswahl“ erneut anzuzeigen.

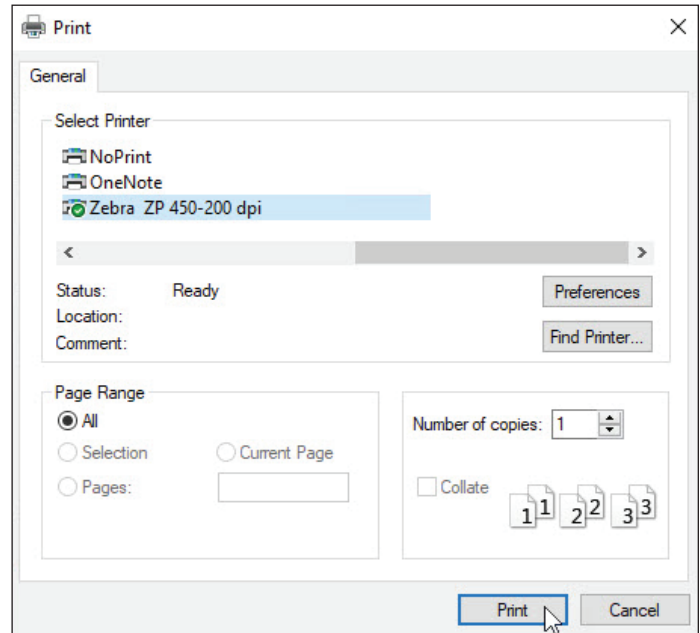
- Klicken Sie auf „Auswählen“.



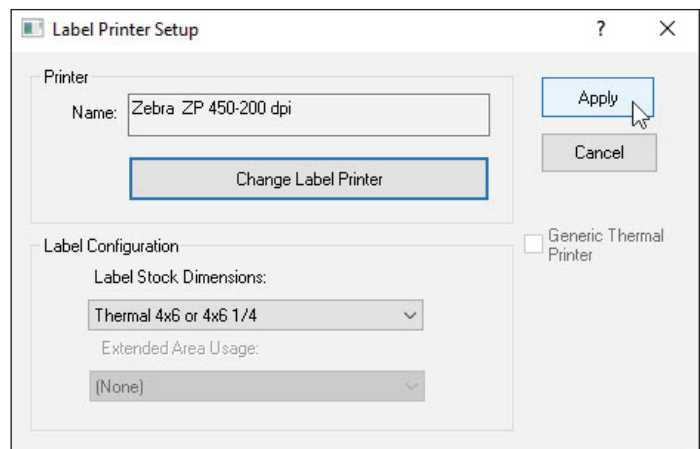
Installieren eines Thermo-Etikettendruckers

Installieren eines Druckertreibers (Fortsetzung)

11. Wenn Sie im Fenster „Auswahl des Druckertyps“ (Schritt 5) die Option „Andere“ gewählt haben, wird das Fenster „Drucken“ mit einer Liste der an Ihren Computer angeschlossenen Drucker, einschließlich Netzwerkdrucker, angezeigt.
- Wenn der gewünschte Drucker im Feld „Drucker auswählen“ angezeigt wird, **wählen Sie den Drucker aus** und **klicken Sie auf „Drucken“**.
 - Wenn der gewünschte Drucker nicht im Feld „Drucker auswählen“ angezeigt wird, **klicken Sie auf „Drucker suchen“**, navigieren Sie zum gewünschten Drucker und **wählen Sie ihn aus**.



12. Das Fenster „Etikettendruckereinrichtung“ wird angezeigt.
- **Überprüfen** Sie den **Druckernamen** im Feld „Name“.
 - **Wählen** Sie unter „Etikettenkonfiguration“ die **Etikettenbestandsmaße** und **Erweiterte Flächennutzung**.
 - **Klicken Sie auf „Anwenden“**.

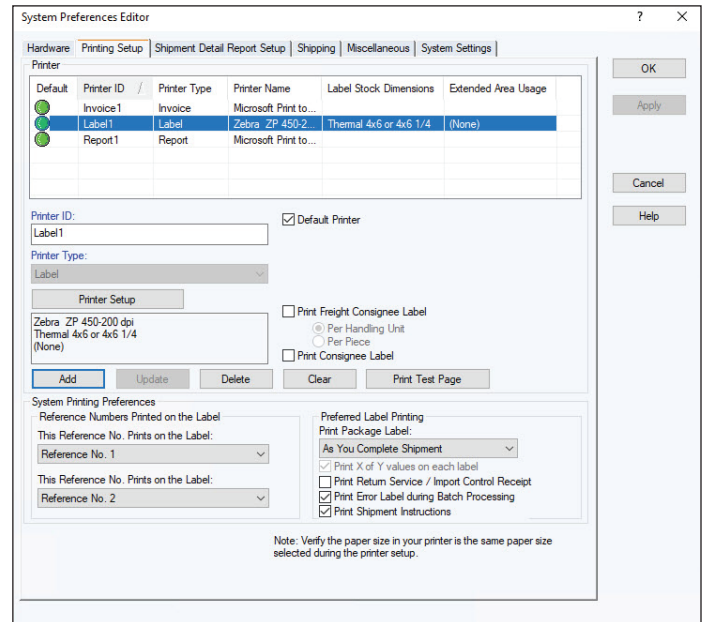


Installieren eines Thermo-Etikettendruckers

Installieren eines Druckertreibers (Fortsetzung)

13. Die Registerkarte „Druckereinrichtung“ erscheint und zeigt den Drucker in der Druckertabelle an.

- **Aktivieren** Sie das Kontrollkästchen **Standarddrucker** (je nach Bedarf und wenn mehr als ein Drucker vorhanden ist).





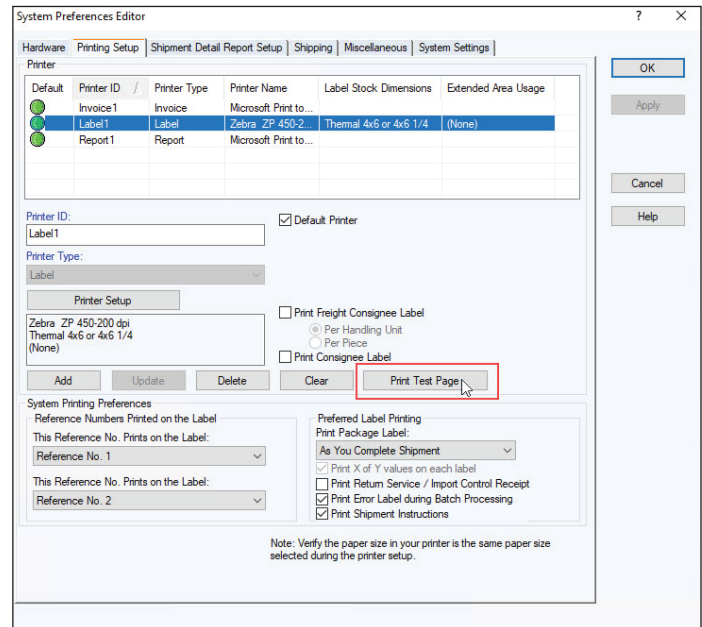
Installieren eines Thermo-Etikettendruckers

Drucken eines Testetiketts

Hinweis: Falls Sie dies noch nicht getan haben, richten Sie die Konfiguration des Etikettenbestands ein, bevor Sie ein Testetikett drucken.

1. Gehen Sie auf der Registerkarte „Druckeinstellungen“ im Fenster „Systemeinstellungen-Editor“ wie folgt vor:

- Wählen Sie den Drucker in der Druckertabelle aus.
- Klicken Sie auf die Schaltfläche „Testseite drucken“.



Installieren eines Thermo-Etikettendruckers

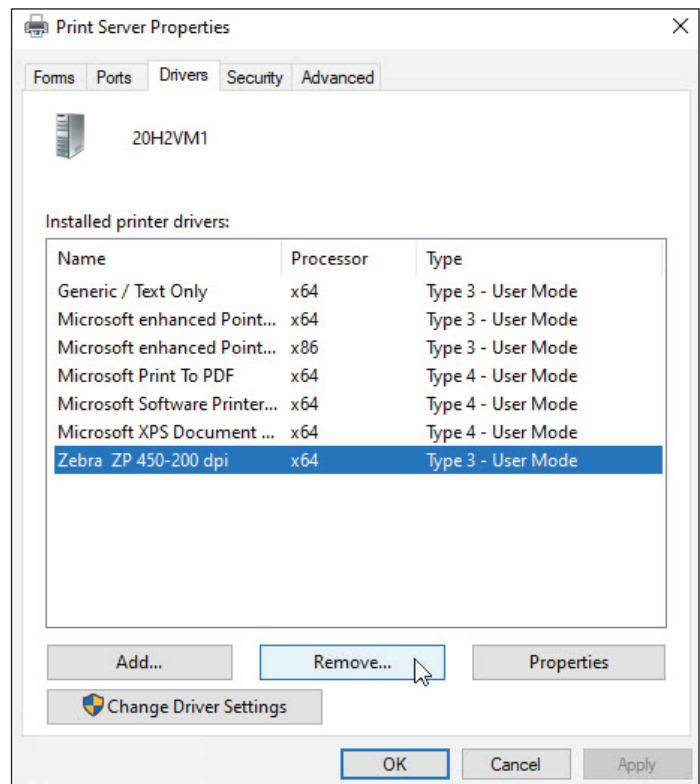
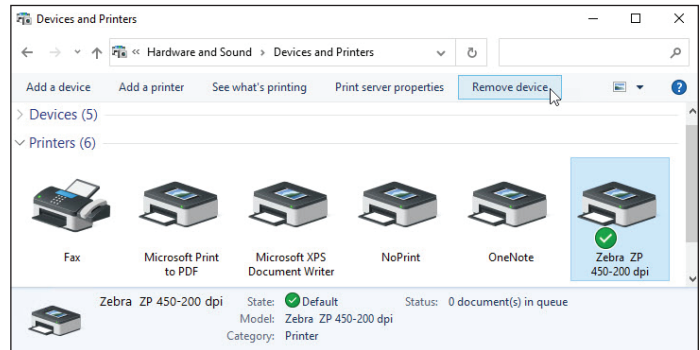
Deinstallieren eines Druckertreibers

Hinweis: Bevor Sie einen Druckertreiber deinstallieren, stellen Sie sicher, dass Sie alle anstehenden Druckaufträge für den vorhandenen Thermo-Etikettendrucker gelöscht haben.

Gehen Sie wie folgt vor, um einen zuvor installierten Druckertreiber zu deinstallieren.

Mit Microsoft® Windows®:

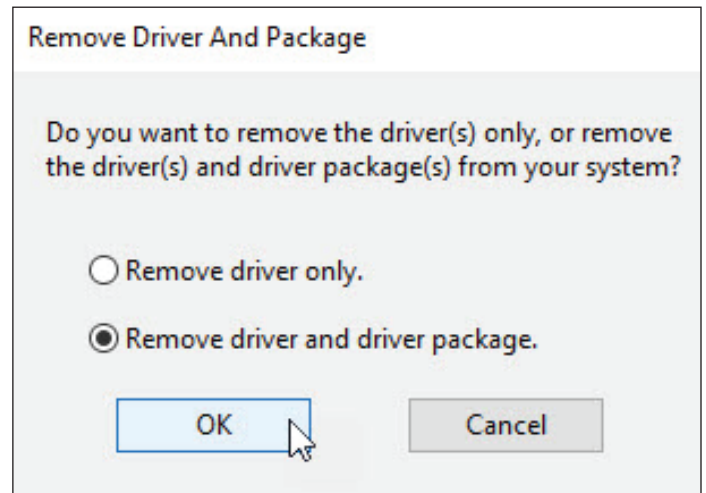
1. **Klicken** Sie in der Windows-Taskleiste auf **Start**.
2. **Wählen** Sie **Geräte** und **Drucker**.
3. Wählen Sie im Bereich „Drucker und Faxgeräte“ **einen Drucker** und dann **Gerät entfernen** im Menü „Datei“ für jeden Drucker, den Sie deinstallieren möchten.
4. **Wählen** Sie **einen Drucker aus** und anschließend **Eigenschaften des Druckerservers** im Menü „Datei“ aus.
5. **Klicken** Sie im Fenster „Eigenschaften des Druckerservers“ **auf die Registerkarte „Treiber“**.
6. **Wählen** Sie **jeden Druckertreiber** aus, den Sie deinstallieren möchten, und **klicken** Sie auf **„Entfernen“**.



Installieren eines Thermo-Etikettendruckers

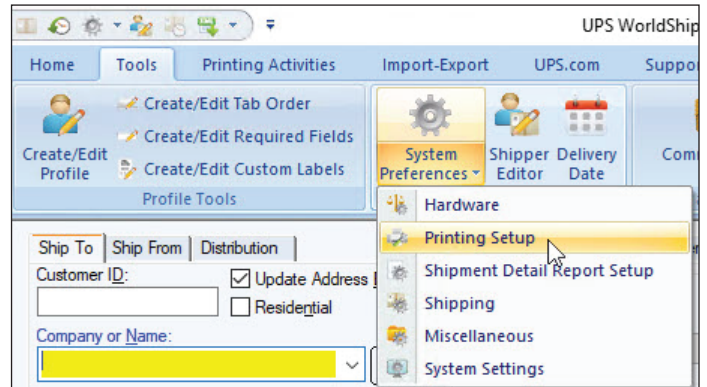
Deinstallieren eines Druckertreibers *(Fortsetzung)*

7. Wählen Sie im Fenster „Treiber und Paket entfernen“ die Option „**Treiber und Treiberpaket entfernen**“.
8. Klicken Sie auf OK.



Einstellen der Konfiguration des Etikettenbestands

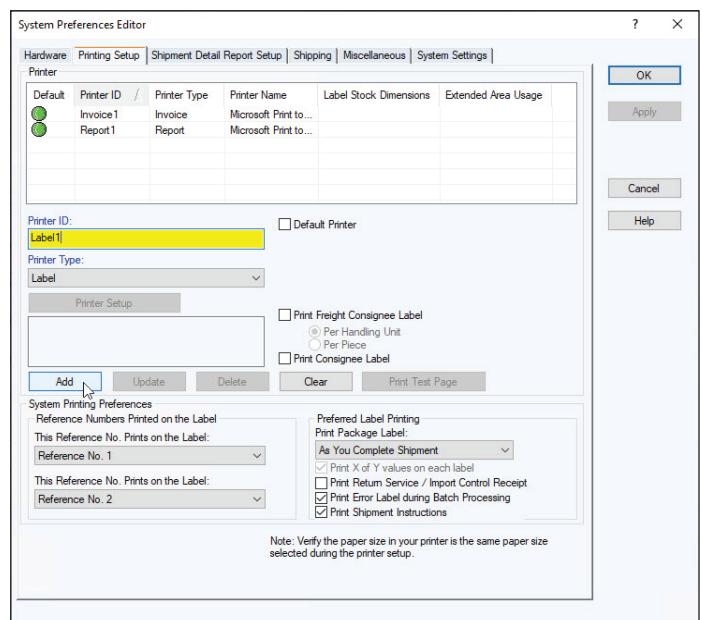
1. Wählen Sie in der Registerkarte „Tools“ die **Option Systemvoreinstellungen** und dann **Druckeinstellungen**.



2. Die Registerkarte „Druckeinstellungen“ wird angezeigt. Die Druckertabelle zeigt alle aktuellen Drucker an.

So stellen Sie die Konfiguration des Etikettenbestands für eine **neue** Drucker-ID ein: (Siehe Seite 14, um die Konfiguration des Etikettenbestands für eine **bestehende** Drucker-ID einzustellen).

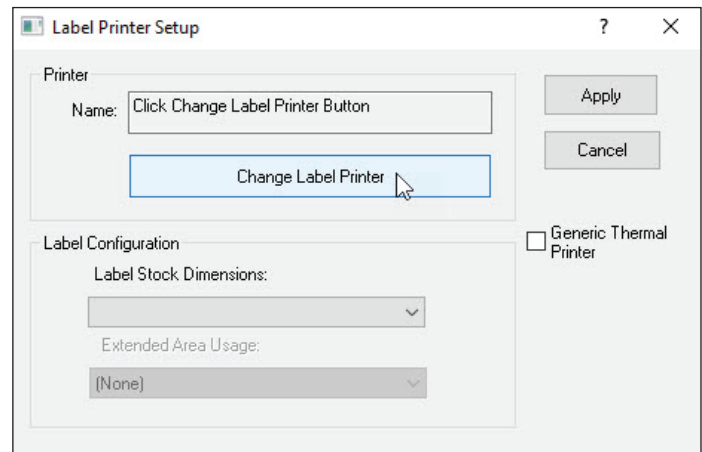
- Geben Sie eine ID in das Feld „Drucker-ID“ ein.
- Klicken Sie auf die Schaltfläche „Hinzufügen“. (Fortsetzung von Schritt 2 auf der nächsten Seite.)



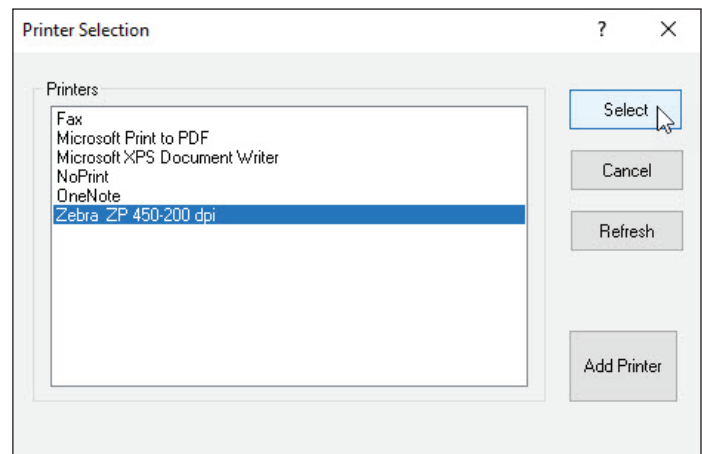
Einstellen der Konfiguration des Etikettenbestands (Fortsetzung)

2. (Fortsetzung von der vorherigen Seite.)

- Das Fenster „Etikettendruckereinrichtung“ wird angezeigt.
Klicken Sie auf die Schaltfläche „Etikettendrucker ändern“.
- Das Fenster „Druckerauswahl“ wird angezeigt.
Wählen Sie unter „Drucker“ **den Drucker** aus, dem die Drucker-ID zugeordnet werden soll.

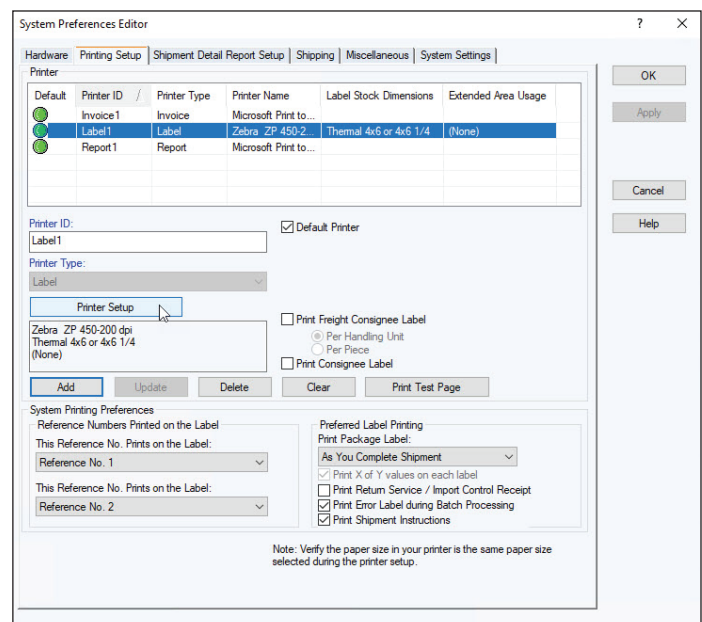


- Klicken Sie auf „Auswählen“.**
- Fahren Sie mit Schritt 3 fort.



So stellen Sie die Konfiguration des Etikettenbestands für einen **bestehenden** Etikettendrucker ein:

- Wählen Sie den Drucker** in der Druckertabelle aus.
- Klicken Sie auf die Schaltfläche „Druckereinrichtung“.**



Einstellen der Konfiguration des Etikettenbestands (Fortsetzung)

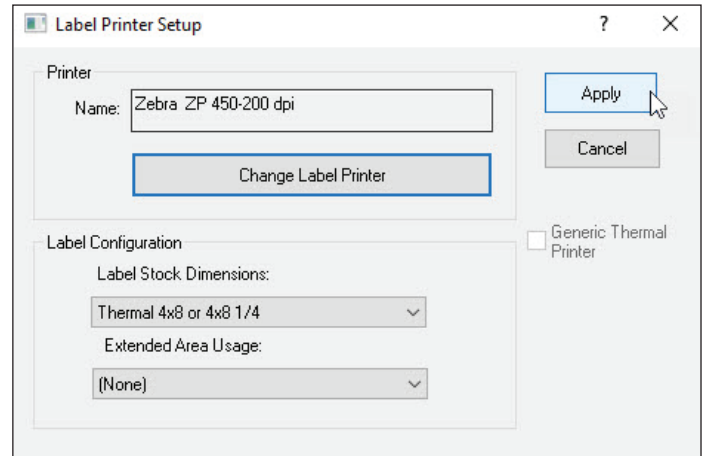
3. Das Fenster „Etikettendruckereinrichtung“ erscheint und zeigt Ihre aktuelle Einrichtung für den ausgewählten Drucker an.

Im Fenster „Etikettendruckereinrichtung“:

- **Vergewissern Sie sich, dass der richtige Drucker** unter „Drucker“ im Feld „Name“ **angezeigt wird.**
- Klicken Sie unter „Etikettenkonfiguration“ auf den **Abwärtspfeil** im Feld „Etikettenbestandsmaße“ und **wählen Sie die gewünschten Etikettenbestandsmaße aus** (siehe Definitionen unter „Hinweise“).
- **Klicken Sie auf den Abwärtspfeil** im Feld „Erweiterte Flächennutzung“ und **wählen Sie die gewünschte erweiterte Flächennutzung aus** (siehe Definitionen unter „Hinweise“).

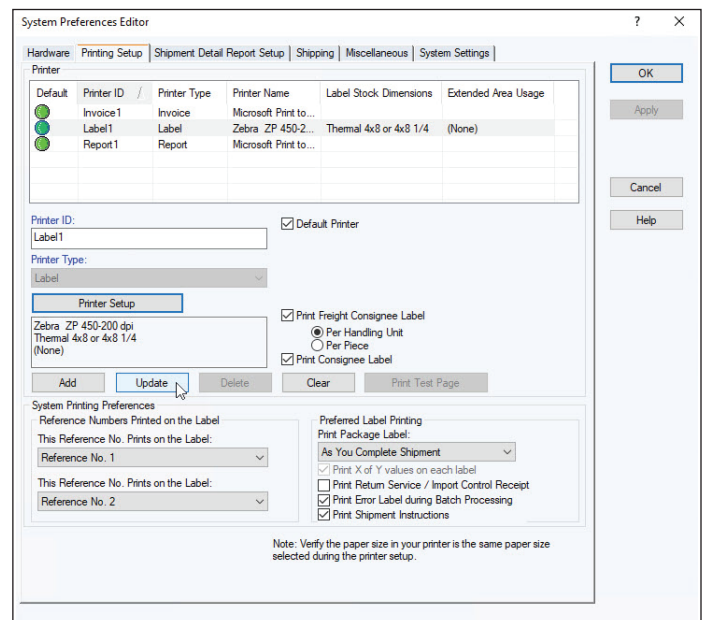
***Tipp:** Das Feld „Erweiterte Flächennutzung“ ist nur aktiv, wenn Sie im Feld „Etikettenbestandsmaße“ die Optionen „Thermodruck 4 x 8 oder 4 x 8 1/4“, „Laser 8 1/2 x 11“ und „Laser 8 1/2 x 11 (2 Etiketten pro Seite)“ ausgewählt haben.*

- **Klicken Sie auf „Anwenden“.**



4. Die Registerkarte „Druckeinstellungen“ im Fenster „Systemeinstellungen-Editor“ wird wieder angezeigt. Auf der Registerkarte „Druckeinstellungen“:

- **Stellen Sie sicher, dass in den Etikettenbestandsmaßen** die gewünschten Abmessungen angezeigt werden und in **Erweiterte Flächennutzung** die korrekte Verwendung für den ausgewählten Drucker angezeigt wird.
- **Aktivieren Sie** nach Bedarf **die folgenden Kontrollkästchen:** „**Etikett für Sendungsdokument drucken**“, „**Etikett für Paketdokument drucken**“, „**Etikett für Frachtdokument drucken**“, „**Etikett für Frachtempfänger drucken**“ und „**Etikett für Empfänger drucken**“.
- **Klicken Sie auf die Schaltfläche „Testseite drucken“**, um sicherzustellen, dass Ihr Drucker korrekt eingerichtet ist. Wenn das Etikett nicht korrekt gedruckt wird, überprüfen Sie Ihre Konfiguration.
- **Klicken Sie auf die Schaltfläche „Aktualisieren“.**
- Klicken Sie unter „Auf dem Etikett gedruckte Referenznummern“ auf den **Abwärtspfeil** in jedem Feld **Diese Referenznummer wird auf dem Etikett gedruckt** und **wählen Sie eine Referenznummer aus**, die auf dem Etikett erscheinen soll. Diese Optionen gelten für alle Etikettendrucker.
- Klicken Sie unter „Bevorzugter Etikettendruck“ auf den **Abwärtspfeil** im Feld **Paketetikett drucken** und **wählen Sie aus, wann Sie die Paketetiketten drucken möchten. Wählen Sie dann „X von Y Werten drucken“** auf jedem Etikett und nach Bedarf die Kontrollkästchen „**Rücksendungsdienst/Importkontrollbeleg drucken**“ aus. Diese Optionen gelten für alle Etikettendrucker.

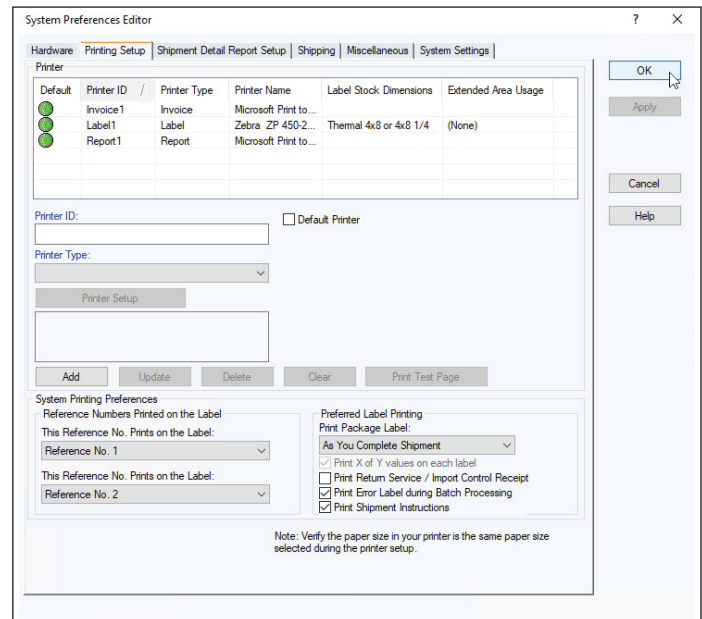


Einstellen der Konfiguration des Etikettenbestands (Fortsetzung)

5. Wenn Sie mit der Konfiguration des Etikettendrucks zufrieden sind, **klicken Sie auf die Schaltfläche „OK“**.

Die folgenden Etikettenbestandsmaße sind verfügbar:

- **Thermal 4x6 oder 4x6¼** – Verwenden Sie dieses Format, um Standardetiketten zu drucken.
- **Thermal 4x8 (perforiert)** – Verwenden Sie dieses Format, um Dokumentetiketten zu drucken.
- **Thermal 4x8¼ (perforiert)** – Verwenden Sie dieses Format, um Dokumentetiketten mit Warschau-Text zu drucken, der auf dem Adresstikettenteil erscheint.
- **Thermal 4x8 oder 4x8¼** – Verwenden Sie dieses Format, wenn Sie einen größeren Bereich nutzen möchten, um Ihre Etiketten individuell zu gestalten (siehe Auswahlmöglichkeiten unten).
- **Thermal 4x11** – Verwenden Sie dieses Format, um World Ease®-Etiketten zu drucken.
- **Laser 8½ x 11** – Verwenden Sie dieses Format, um ein Etikett auf jedes Laserblatt zu drucken. Diese Materialgröße ermöglicht es Ihnen auch, einen erweiterten Bereich zu nutzen, um Ihre Etiketten individuell zu gestalten (siehe Auswahlmöglichkeiten unten).
- **Laser 8½ x 11 (2 Etiketten pro Seite)** – Verwenden Sie dieses Format, um zwei Etiketten auf jedes Laserblatt zu drucken. Für diese Abmessung müssen Sie als bevorzugte Option für den Etikettendruck „Während Fertigstellung der Sendung“ auswählen. Diese Materialgröße ermöglicht es Ihnen auch, den erweiterten Bereich zu nutzen, um Ihre Etiketten individuell zu gestalten (siehe Auswahlmöglichkeiten unten).
- **Laser 8½ x 11 (4 Etiketten pro Seite)** – Verwenden Sie dieses Format, um vier Etiketten auf jedes Laserblatt zu drucken. Für diese Abmessung müssen Sie als bevorzugte Option für den Etikettendruck „Während Fertigstellung der Sendung“ auswählen.
- **Laser A4 210 x 297** – Verwenden Sie dieses Format, wenn Sie einen erweiterten Bereich verwenden möchten, um Ihre Etiketten mit Referenznummern oder einem generischen Barcode zu versehen.



Einstellen der Konfiguration des Etikettenbestands *(Fortsetzung)*

Die folgenden erweiterten Bereiche sind für 4x8- und 4x8¼-Thermoetiketten verfügbar:

- **(Keine)**, um nichts in den erweiterten Bereich des Etiketts zu drucken.
- **Allgemeiner Barcode**, um einen benutzerdefinierten Referenznummern-Barcode im unteren 2-Zoll-Bereich der Etiketten zu drucken.
- **Vorgedrucktes** Etikettenmaterial, um Ihren eigenen Etikettenbestand mit einem vorgedruckten Firmenlogo im oberen 2-Zoll-Bereich der Etiketten zu drucken.
- **SSCC-18 Barcode**, um im unteren 2-Zoll-Bereich der Etiketten zu drucken.
- **Grafisches Bild** (Firmenlogo), um Ihr eigenes grafisches Bild im oberen 2-Zoll-Bereich der Etiketten zu verwenden.
- **Referenznummern**, um eine bis fünf Referenznummern im unteren 2-Zoll-Bereich der Etiketten zu drucken.

Die folgenden erweiterten Bereiche sind für „Laser 8½ x 11“ und „Laser 8½ x 11 (2 Etiketten pro Seite)“ verfügbar:

- **(Keine)**, um nichts in den erweiterten Bereich der Etiketten zu drucken.
- **Referenznummern**, um eine bis fünf Referenznummern im unteren 2-Zoll-Bereich der Etiketten zu drucken.
- **Allgemeiner Barcode**, um einen benutzerdefinierten Referenznummern-Barcode im unteren 2-Zoll-Bereich der Etiketten zu drucken.

Die folgenden erweiterten Bereiche sind für „Laser A4 210 x 297“ verfügbar:

- **(Keine)**, um nichts in den erweiterten Bereich der Etiketten zu drucken.
- **Referenznummern**, um eine bis fünf Referenznummern im unteren 2-Zoll-Bereich der Etiketten zu drucken.
- **Allgemeiner Barcode**, um einen benutzerdefinierten Referenznummern-Barcode im unteren 2-Zoll-Bereich der Etiketten zu drucken.

Fehlerbehebung am Thermo-Etikettendrucker

Verwenden Sie die Richtlinien in diesem Dokument, um eine Fehlerbehebung bei einem Thermo-Etikettendrucker (z. B. UPS Thermal 2442, UPS Thermal 2543, UPS Thermal 2844 und Zebra ZP 450) vorzunehmen. Für andere Thermo-Etikettendruckermodelle verwenden Sie die nachstehenden Anweisungen als Leitfaden. Lesen Sie außerdem in der mit Ihrem Drucker gelieferten Dokumentation nach, um zusätzliche, spezifische Informationen zu erhalten.

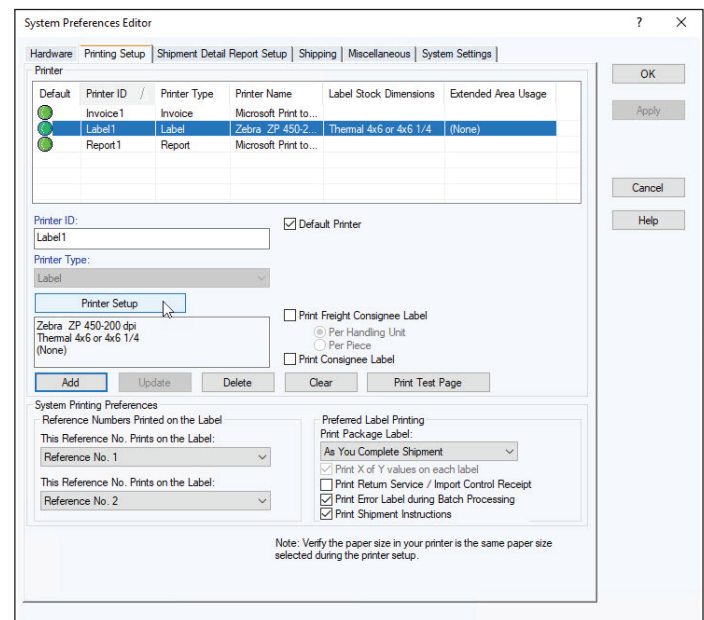
Wenn eines der folgenden Probleme auftritt, müssen Sie möglicherweise eine Fehlersuche durchführen:

- Der Druckvorgang stoppt und die Statusanzeige leuchtet rot auf.
- Die Statusanzeige bleibt rot.
- Unerwartete oder ungewöhnliche Drucke auf den Thermoetiketten.

1. Vergewissern Sie sich, dass Sie die richtigen Etikettenbestandsmaße gewählt haben.

So überprüfen Sie die von Ihnen gewählten Etikettenbestandsmaße:

- **Wählen Sie in der Registerkarte „Tools“ die Option Systemvoreinstellungen** und dann **Druckeinstellungen**. Die Registerkarte „Druckeinstellungen“ im Fenster „Systemeinstellungen-Editor“ erscheint und zeigt die aktuellen Drucker und Etikettenbestandskonfigurationen an.
- Wenn Sie die Einstellungen für einen Drucker ändern müssen, **wählen Sie den Drucker** in der **Druckertabelle** aus und **klicken Sie auf die Schaltfläche „Druckereinrichtung“**. Das Fenster „Etikettendruckereinrichtung“ wird angezeigt, sodass Sie die erforderlichen Aktualisierungen vornehmen können.
- **Stellen Sie die entsprechende Materialgröße** unter „Etikettenbestandsmaße“ ein.
Hinweis: Wenn Sie einen 4-Zoll-Thermo-Etikettendrucker verwenden und nur das Materialformat 8½ x 11 angezeigt wird, vergewissern Sie sich, dass das Kontrollkästchen „Generischer Thermodrucker“ aktiviert ist. Diese Option bietet andere Formate, wie z. B. 4 x 6, 4 x 8 usw.
 Weitere Informationen finden Sie unter „Einrichten der Konfiguration des Etikettenbestands“.



2. Vergewissern Sie sich, dass das Druckergehäuse geschlossen und verriegelt ist.

Fehlerbehebung am Thermo-Etikettendrucker *(Fortsetzung)*

3. Stellen Sie sicher, dass die Etiketten richtig in den Drucker eingelegt und frei von Beschädigungen sind.

4. Vergewissern Sie sich, dass die Etiketten nicht im Etikettenweg eingeklemmt sind.

Hinweis: Lesen Sie in der mit dem Thermo-Etikettendrucker gelieferten Dokumentation nach, um zu erfahren, wie man die Etiketten richtig einlegt und den Thermo-Etikettendrucker bedient.

5. Vergewissern Sie sich, dass der „Lücken“-Sensor frei von Verschmutzungen ist.

Hinweis: Lesen Sie in der mit dem Thermo-Etikettendrucker gelieferten Dokumentation nach, um die Position dieses Sensors in Erfahrung zu bringen.

6. Stellen Sie sicher, dass der Druckkopf sauber ist.

Hinweis: Spezifische Reinigungsanweisungen und weitere Hinweise zur Fehlerbehebung bei Druckproblemen finden Sie in der mit dem Thermoetikettendrucker gelieferten Dokumentation.

Zum Reinigen des Druckkopfes:

- Öffnen Sie das Druckergehäuse, um den Druckkopf zu finden.
- Reiben Sie mit dem Reinigungstift (im Lieferumfang des Druckers enthalten) über den dunklen Bereich des Druckkopfs.
- Warten Sie eine Minute und schließen Sie dann das Druckergehäuse.

Tipps:

- UPS empfiehlt, dass Sie den Druckkopf Ihres Thermoetikettendruckers jedes Mal reinigen, wenn Sie eine neue Etikettenrolle in den Drucker einlegen.
- Weitere Hinweise zur Reinigung finden Sie in der mit dem Thermoetikettendrucker gelieferten Dokumentation.

Fehlerbehebung am Thermo-Etikettendrucker *(Fortsetzung)*

Führen Sie den Drucker durch den Dump-Modus (Zurücksetzen), wie unten empfohlen.

Nur für die Modelle Eltron UPS 2442, 2543 und 2844:

- **Schalten Sie den Drucker** über den Netzschalter an der Rückseite des Druckers aus.
- **Drücken und halten Sie die Feed-Taste** und schalten Sie den Drucker wieder ein. Die Leuchte um die Feed-Taste blinkt rot, und der Drucker druckt „Now in Dump“ auf das Etikett, um zu bestätigen, dass er sich im Dump-Modus befindet.
- Während die Leuchte rot blinkt, **lassen Sie die Feed-Taste los**. Die Lampe leuchtet grün, etwa drei Sekunden später werden drei oder vier Etiketten ausgegeben. Anschließend beginnt der Ausdruck im Dump-Modus.

Tipp: Sie müssen die Feed-Taste loslassen, während die Lampe rot blinkt. Wenn Sie die Feed-Taste zu lange gedrückt halten, hört das rote Licht auf zu blinken und Sie erhalten keine Antwort vom Drucker. Dies ist nicht notwendigerweise ein Anzeichen für eine Fehlfunktion des Druckers (siehe Tipp zu rotem Dauerlicht unten).

- **Drücken Sie die Feed-Taste einmal, um den Dump-Modus zu verlassen.** Das Licht leuchtet grün und der Drucker druckt „Out of DUMP“ auf das Etikett, um zu bestätigen, dass er den Dump-Modus verlassen hat.

Tipp zu rotem Dauerlicht: Wenn das rote Licht dauerhaft leuchtet, schalten Sie den Drucker für 10 Sekunden aus und dann wieder ein. Das Licht sollte wieder grün leuchten. Wenn die Anzeige nicht wieder grün wird, wiederholen Sie diesen Schritt. Wenn das Licht immer noch nicht wieder grün leuchtet, rufen Sie den technischen Kundendienst von UPS an. Wählen Sie auf der Registerkarte „Support“ die Optionen „Nummern des Kundendienstes“ und „Telefonnummern des technischen Kundendienstes von UPS“ und scrollen Sie dann, um Ihre Nummer zu finden.

Nur für Zebra ZP450-Modelle:

Zum Aufrufen/Beenden des Dump-Modus:

- **Schalten Sie den Drucker über den Netzschalter** auf der Rückseite des Druckers aus.
- **Drücken und halten Sie die Feed-Taste**, während Sie den Drucker wieder einschalten. **Lassen Sie die Feed-Taste** sofort los, wenn die Druckerstatusanzeige grün leuchtet (ca. 10 Sekunden).
- Der Drucker druckt „Now in Dump“ im oberen Bereich des Etiketts und geht dann zum nächsten Etikett über.
- **Drücken Sie einmal die Feed-Taste.** Der Drucker druckt „Out of Dump“ im oberen Bereich des Etiketts.

So setzen Sie den Drucker auf die Werkseinstellungen zurück:

- **Drücken Sie** bei eingeschaltetem Drucker und geschlossener oberer Abdeckung **die Feed-Taste und halten Sie sie** mehrere Sekunden lang **gedrückt**. Die grüne Statusleuchte blinkt nacheinander, während Sie die Feed-Taste gedrückt halten (z. B. die Leuchte blinkt einmal, macht eine Pause, blinkt zweimal, macht eine Pause usw.).
- Nach viermaligem Blinken **lassen Sie die Feed-Taste los**.
- Die Statusanzeige leuchtet rot, blinkt grün/rot, führt eine Standardkalibrierung durch und leuchtet wieder konstant grün.
- **Drücken Sie die Feed-Taste**, um zum nächsten Etikett zu gelangen.

Für alle anderen Thermo-Etikettendrucker:

Lesen Sie in der mit dem Thermo-Etikettendrucker gelieferten Dokumentation nach, wie Sie den Drucker „zurücksetzen“ können.



Technischer Kundendienst

Für zusätzlichen WorldShip-Support besuchen Sie bitte ups.com/us/en/business-solutions/business-shipping-tools/worldship.page.

Sollten Sie Fragen zu WorldShip haben, die Sie nicht in diesem Handbuch oder der WorldShip-Hilfe beantwortet finden, rufen Sie bitte den technischen WorldShip-Support vor Ort an ups.com/worldshiphelp/WSA/ENU/AppHelp/mergedProjects/CORE/GETSTART/HID_HELP_SUPPORTINFO.htm.



[ups.com](https://www.ups.com)

© 2014–2022 United Parcel Service of America, Inc. UPS, das UPS Logo und die Farbe Braun sind eingetragene Warenzeichen von United Parcel Service of America, Inc. Alle Rechte vorbehalten. 7/22